



2024 - 2025
EĞİTİM ÖĞRETİM YILI

ATLAS
ÜNİVERSİTESİ

FAALİYET RAPORU

İçindekiler

TARİHÇE	5
MÜTEVELLİ HEYETİ BAŞKANI MESAJI	6
REKTÖRÜN MESAJI	7
A. GENEL BİLGİLER	8
A.1. Misyon, Vizyon ve Kalite Güvence Politikamız	8
A.2. Yetki, Görev ve Sorumluluklar	9
A.3. Organizasyon Şeması	10
A.4. Fiziksel Yapı	11
A.4.1. Eğitim Alanları	11
A.4.2. Sosyal Alanların Kullanım Amacına Göre Dağılımı	12
A.4.3. Yemekhane, Kantin ve Kafeterya Alanı	14
A.4.4. Spor Faaliyet Alanı	14
A.4.5. Kütüphane Alanı	15
B. LİDERLİK, YÖNETİŞİM ve KALİTE	16
B.1. Yönetişim modeli ve idari yapı	16
B.2. Yönetmelik ve Yönergeler	17
B.3. Bilişim Kaynakları	19
B.4. İnsan Kaynakları	20
B.5. Erasmus Programı	23
B.6. Ulusal ve Uluslararası Bilimsel Toplantılar	25
B.7. Öğrenci ve Mezun İlişkileri	25
C. EĞİTİM ve ÖĞRETİM	27
C.1. Fakülte/Program/Bölüm Sayısı	27
C.2. Öğrenci Sayısı	30
C.3. Öğrenci Kontenjanları ve Doluluk Oranı	30
C.4. Öğrenci Spor Faaliyet Bilgileri	30
C.5. Öğrenci Topluluk Faaliyet Alanı	31
D. ARAŞTIRMA VE GELİŞTİRME	32
D.1. Ar-Ge ve Bilimsel Yayınların Gelişimi	32
D.2. Kütüphane Kaynakları	33
D.3. Üniversitenin İç Dergisi (2024-2025)	34
E. TOPLUMSAL KATKI	35
F. STRATEJİK PERFORMANS GÖSTERGELERİ	40

Tablo Listesi

Tablo 1. Eğitim Alanı Sayıları	12
Tablo 2. Toplantı/ Konferans Salonları Dağılımı	12
Tablo 3. Eğitim Laboratuvarları	13
Tablo 4. Yemekhane, Kantin ve Kafeterya.....	14
Tablo 5. Spor Alanları.....	14
Tablo 6. Kütüphane Alanları.....	15
Tablo 7. Kalite Yönetim Sistemleri	16
Tablo 8. Yönetmelik ve Yönergeler Tablosu.....	17
Tablo 9. Üniversitemiz Tarafından Kullanılan Yazılım Programları	19
Tablo 10. Yönetici Personel Dağılımı Tablosu.....	20
Tablo 11. Personel Sayıları	21
Tablo 12. Akademik Personelin Dağılımı	21
Tablo 13. İdari Personelin Birim Dağılımı	21
Tablo 14. Akademik ve İdari Personelin Birim Dağılımı	22
Tablo 15. 2024-2025 Yılı Hizmet içi Eğitim Programları	22
Tablo 16. Yıllar İtibari ile Akademik Yılı Erasmus İstatistik Verileri.....	23
Tablo 17. Erasmus Koordinatörlüğü Anlaşma Yapılan Üniversiteler Yapılan Anlaşma Listesi	24
Tablo 18. Faaliyet Bilgileri Tablosu	25
Tablo 19. 2024-2025 Yılı Yürürlükte Olan Kamu, Özel ve STK Kurum ve Kuruluşlar İle Yapılan İş Birliği Protokolleri	26
Tablo 20. Akademik Program Sayıları.....	27
Tablo 21. İstanbul Atlas Üniversitesi Fakülte / Bölüm / Programlar Tablosu	27
Tablo 22. Öğrenci Sayıları	30
Tablo 23. Yüksek Lisans Programlarından Mezun Olan Öğrencilerin Dağılımı	30
Tablo 24. Öğrenci Kontenjanları ve Sınav Sonucu Yerleşen (Ek kontenjanlar dahil)	30
Tablo 25. Sporcu Bilgileri	30
Tablo 26. Öğrenci Toplulukları Sayıları.....	31
Tablo 27. Yayınların İndekslere Göre Dağılımı Yayınlarla ve Projelerle İlgili Faaliyetler Yayınların İndekslere Göre Dağılımı	32
Tablo 28. Atıf Oranları	32
Tablo 29. Kütüphane Kaynaklarının Dağılımı	33
Tablo 30. 2024-2025 Kütüphane Kaynakları Kullanım Verileri.....	34
Tablo 31. Atlas Journal of Medicine (2024-2025).....	34

Tablo 32. 2024- 2025 Eğitim Öğretim Yılında Yapılan Toplumsal Sorumluluk Projeleri ve Faaliyetleri	35
Tablo 33. 2024-2025 Yılı Sertifika ve Hizmet içi Eğitim Programları	39
Tablo 34. 2021-2025 Stratejik Plan Hedef ve Gösterge Kartı (2023-2024)	40



TARİHÇE

İstanbul Atlas Üniversitesi, Türk Balkan Eğitim, Kültür ve Sağlık Vakfı tarafından, Yükseköğretim Kurulu Kanununun 09/05/2018 tarih ve 7141 Kanun Numarası ve 2547/191 Ek Maddesi ile 18 Mayıs 2018 tarih ve 30425 sayılı Resmî Gazete 'de yayımlanması ile kurulmuştur. Kuruluşunu takip eden süreçte Diş Hekimliği, İnsan ve Toplum Bilimleri, Mühendislik ve Doğa Bilimleri, Sağlık Bilimleri ve Tıp Fakültesi olmak üzere 5 fakülte 11 program ve 1 Meslek Yüksekokulu 10 program ve Lisansüstü Eğitim Enstitüsü 5 program ile 2020- 2021 akademik yılında eğitim öğretim faaliyetlerine başlamıştır.

İstanbul Atlas Üniversitesi bünyesinde Diş Hekimliği, İnsan ve Toplum Bilimleri, Mühendislik ve Doğa Bilimleri, Sağlık Bilimleri, Sanat, Tasarım ve Mimarlık ve Tıp Fakültesi olmak üzere 6 Fakülte 29 program,1 Meslek Yüksekokulu 13 program 1 Lisansüstü Eğitim Enstitüsü 32 program ve 6 Uygulama Araştırma Merkezleri ile eğitim öğretim faaliyetlerine devam etmektedir.

İstanbul Atlas Üniversitesinde ARGE faaliyetlerini yürütmek üzere 11.05.2023 tarihinde Teknoloji Geliştirme Merkezi (TEKMER), 06.06.2023 tarihinde Teknoloji Transfer Ofisi kurulmuştur.

2023 yılı içerisinde İstanbul Atlas Üniversitesinde Ağız ve Diş Sağlığı Eğitim ve Uygulama Araştırma Merkezi kurulum çalışmaları tamamlanmış, 2024 yılı itibari ile faaliyetlere başlanmıştır. 2024 yılı Aralık ayı itibarıyla İstanbul Atlas Üniversitesi bünyesinde Sağlık Uygulama ve Araştırma Merkezi hizmet vermeye başlamıştır.



MÜTEVELLİ HEYETİ BAŞKANI MESAJI

Üniversitemiz, 2018 yılında başlayan kuruluş yolculuğunu, 2020-2021 akademik yılında ilk öğrencilerini kabul ederek ve yükseköğretim sistemimiz içerisindeki güçlü yerini alarak tamamlamış bulunmaktadır. Atlas Vadi Kampüsü'müz, alana özgü laboratuvarları, zengin kütüphanesi, konferans salonu ve bilimsel araştırmalara ev sahipliği yapabilecek donanımlı Ar-Ge merkezleri ile siz değerli gençlerin hizmetindedir. Ayrıca sosyal, kültürel ve sportif faaliyetlere olanak sağlayan geniş mekânlar ve donatılarla sizlere modern bir kampüs hayatı sunuyoruz.

İstanbul Atlas Üniversitesi, sunduğu imkân ve fırsatlarla ülkemize ve insanlığa bilim, teknoloji ve nihayet bir medeniyet inşası sürecinde katkı sağlamayı amaç edinmiştir. Sesin önce kelimeyi sonra cümleyi ve nihayet dili oluşturarak kültürü inşa eden kanatlanışı yahut rakamların/sembollerin, formüllerle katlanarak bilimsel bilgiyi ve teknolojiyi üretmesi gibi eğitim de tüm öğeleriyle emeğin ve birikimin ürünüdür. Bilimsel birikime, üretkenliğe ve sürdürülebilirliğe olan bağlılığımızla uygulamalı eğitimin tüm olanaklarını siz değerli öğrencilerimize sunarak akademik ve mesleki gelişiminiz açısından üzerine geleceğinizi inşa edeceğinizi sağlam bir temel oluşturma idealini taşıyoruz.

Üniversitemizin, daha kuruluşundan itibaren gerek akademik ve idari kadrosu, gerekse altyapısı ve her türlü donanımı ile bu amaca hizmet etme yolunda güçlü bir başlangıç yapmış olmasının verdiği memnuniyeti yaşıyoruz. Aklın ve bilimin yol gösterici gücüne inanan, azmin ve emeğin başarının en temel ögesi olduğunu bilen, kendi kültürüne hâkim, evrensel insani değerlere sahip, farklılıklara saygılı, insana değer veren ve insanlığa hizmet idealiyle donanmış bilim ve meslek insanlarının yetişmesine katkı sağlamak bizleri heyecanlandıran en önemli unsurdur.

Dr. Yusuf ELGÖRMÜŞ
Mütevelli Heyeti Başkanı



REKTÖRÜN MESAJI

Üniversiteler eğitim-öğretim, araştırma ve topluma hizmet gibi üç kaide üzerinde inşa olan ve bu özellikleri ile yüksek işlevli toplumların oluşturulmasında önemli yeri olan kurumlardır. Atlas Üniversitesi olarak biz de aynı amaçlarla Fakültelerimiz, Meslek Yüksekokulumuz ve Lisansüstü Eğitim Enstitümüz ile geniş bir yelpazede faaliyet sürdürmenin gururunu yaşıyoruz. Öğrencilerimizi, hızla değişen dünya koşullarına uyum sağlayabilen, bilgiye ulaşmayı ve onu etkin bir şekilde kullanmayı bilen bireyler olarak yetiştirmek amacıyla yapay zeka gibi ileri teknolojileri de kullanarak var gücümüzle çalışıyoruz. Bu kapsamda, eğitimde mükemmeliyeti hedef alarak ulusal ve uluslararası alanda kendini kanıtlamış akademik kadromuzla birlikte en iyi eğitimi sunmayı amaçlıyoruz.

Dünya genelinde prestijli üniversitelerle güçlü uluslararası akademik ilişkiler kurarak, öğrencilerimize farklı kültürlerle etkileşimde bulunma, bilgi ve becerilerini global düzeyde geliştirme fırsatı sunuyoruz. Bu sayede, öğrencilerimiz ve mezunlarımız sadece Türkiye'de değil, dünya çapında geçerliliği olan geniş bir vizyona sahip oluyorlar.

İstanbul'un kalbinde yer alan modern ve inovatif ekosisteme sahip kampüsümüzde, öğrencilerimize ders içi ve ders dışı faaliyetleri için keyifli ve verimli bir çalışma ortamı sunmaktayız. Engelsiz, çevreye duyarlı, uluslararası standartlarda inşa edilmiş ve dijital dönüşümünü tamamlama aşamasında olan Atlas Vadi Kampüsümüzde, sadece teorik bilgi değil, aynı zamanda uygulama imkanları da sağlıyoruz. Öğrencilerimiz özellikle, teknolojiyle donatılmış laboratuvarlarımızda uygulamalı eğitimlerini alırken, Tıp Fakültesi Hastanemiz ve Diş Hekimliği Fakültesi Hastanemizde sunduğumuz pratik yapma imkânı ile mesleki gelişimlerini sürdürüyorlar.

Eğitim felsefemizin merkezinde, karşılaştıkları problemleri etik değerler çerçevesinde cesaretle çözüme becerisine sahip, bilgiye dayalı yetkinlikler ile donatılmış gençler yetiştirmek yer almaktadır. Öğrencilerimize sadece Türkiye'de değil, dünyanın her yerinde geçerli olacak multidisipliner bir eğitim sunma kararlılığı içerisindeyiz. Bu vizyonumuzu fakülteler ve bölümler arasında ders seçme şansı, yan dal ve çift anadal programlarımızla pekiştiriyoruz. Mezunlarımızın bilgi, yetenek, deneyim ve özgüven ile üstlenecekleri sorumlulukları başarı ile yerine getirebilecek, güçlü bir akademik temel ile hayata atılacak bireyler olmasını hedefliyoruz.

"Kelebek Etkisi" sloganını benimseyerek başladığımız bu yolculukta ilk günden itibaren gelecekte bir gün küçük adımların büyük sonuçları olacağına inandık. Bu bilinçle yetiştirdiğimiz tüm öğrencilerimizin ve mezunlarımızın gelecekte dünyanın daha yaşanılabilir ve daha adil bir yer olması için katkı sunacak çalışmalar yapacağına gönülden inanıyorum.

Prof. Dr. Ersoy KOCABIÇAK
Rektör

A. GENEL BİLGİLER

A.1. Misyon, Vizyon ve Kalite Güvence Politikamız

Misyonumuz; Atlas Üniversitesi ekolü ile evrensel değerleri benimseyen, yenilikçi düşünceye sahip çağdaş bireyler yetiştirerek; ulusal ve uluslararası düzeyde bilimsel araştırmalar ile toplum ve insanlık yararına kullanılacak geçerli kullanılabilir bilgiyi üretmek ve yaymaktır.

Vizyonumuz; eğitime, bilime, araştırmaya yön veren, yenilikçi ve uluslararası düzeyde kabul görmüş öncü bir üniversite olmak.

Temel Değerlerimiz

Üniversitemizin gelecek vizyonunu ortaya koyan, iş yapış şeklini belirleyen, iç ve dış paydaşlarının birbirleriyle olan iletişimini ve ilişkileri düzenleyen en önemli kılavuzu olan kurumsal değerleri aşağıdaki şekilde oluşturulmuştur.

- Etik değerlere bağlılık
- İnsan haklarına ve evrensel değerlere bağlılık
- Katılımcılık Özgüven Öğrenci odaklılık
- Özgürlüklere ve farklılıklara saygılı Engelsiz üniversite
- Çevreye duyarlılık
- Sosyal sorumluluk bilinci

Kalite Güvencesi Politikası

İstanbul Atlas Üniversitesi Kalite Güvencesi Politikası, eğitim- öğretim, araştırma-geliştirme, toplumsal katkı, uluslararasılaşma faaliyetleri ile idari faaliyetlere ilişkin olarak Üniversitemizin misyon, vizyon ve değerleriyle uyumlu ve Birleşmiş Milletler Sürdürülebilir Kalkınma Hedeflerini gözetten bir kalite yönetim sistemini oluşturmak, uygulamak ve sürekliliğini sağlamak için aşağıdaki hususları taahhüt eder;

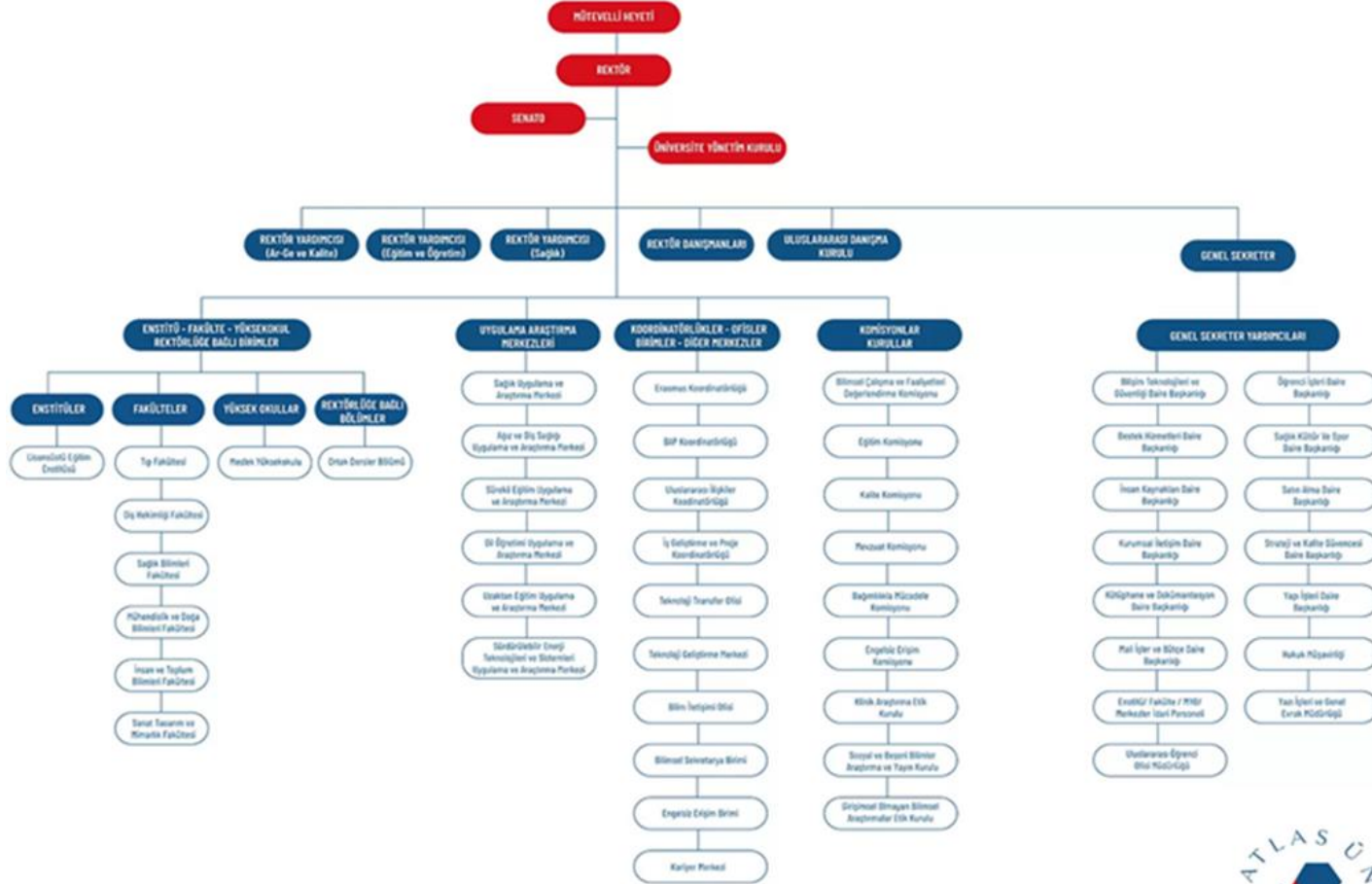
- Eğitim-öğretimi uluslararası düzeyde kabul edilen standartlara, çağın gereksinimlerine ve teknolojik gelişmelere uygun olarak tasarlamak, güncellemek ve sürekli iyileştirmek,
- Ar-Ge faaliyetlerini, küresel eğilimleri göz önüne alarak ülkemizin ve bölgemizin öncelikli araştırma alanlarında yoğunlaştırmayı hedeflemek ve toplumun refah düzeyini artıran çıktılar üretmeyi hedeflemek,
- Bilimsel araştırma yapma kapasitesinin artırılması ve geliştirilmesi için gerekli olan alt yapı ve kaynakları iyileştirmek ve bunların etkin bir şekilde kullanımını sağlamak,
- Etkin, verimli ve ölçülebilir standartlarda Toplumsal Katkı sunmak,
- Küresel düzeyde Ar-Ge çıktılarının ulaşılması için disiplinler arası, yenilikçilik ve girişimcilik odaklı, üniversite-sanayi-kamu iş birliğini güçlendiren araştırmaları desteklemek,
- Program akreditasyonu, kurumsal iç ve dış değerlendirme çalışmalarını desteklemek,
- Kurumsal ilkeler ışığında güvenli, sağlıklı ve huzurlu bir çalışma ortamı sağlamak,
- Tüm paydaşların memnuniyet, aidiyet ve bağlılık duygusunu geliştirmek.

A.2. Yetki, Görev ve Sorumluluklar

- Ülkemizde Yükseköğretim, Anayasamızın 130 ve 131'inci maddeleri ile 2547 sayılı Yükseköğretim Kanunu ile düzenlenmiştir.
- Üniversitemizin görevleri, 2547 sayılı Yükseköğretim Kanunu'nun 12'nci maddesi doğrultusunda şunlardır;
- Çağdaş uygarlık ve eğitim-öğretim esaslarına dayanan bir düzen içinde, toplumun ihtiyaçları ve kalkınma planları ilke ve hedeflerine uygun ve ortaöğretime dayalı çeşitli düzeylerde eğitim-öğretim, bilimsel araştırma, yayım ve danışmanlık yapmak,
- Kendi ihtisas gücü ve maddi kaynaklarını rasyonel, verimli ve ekonomik şekilde kullanarak, milli eğitim politikası ve kalkınma planları ilke ve hedefleri ile Yükseköğretim Kurulu tarafından yapılan plan ve programlar doğrultusunda, ülkenin ihtiyacı olan dallarda ve sayıda insan gücü yetiştirmek,
- Türk toplumunun yaşam düzeyini yükseltici ve kamuoyunu aydınlatıcı bilim verilerini söz, yazı ve diğer araçlarla yaymak,
- Örgün, yaygın, sürekli ve uzaktan eğitim yoluyla toplumun özellikle sanayileşme ve tarımda modernleşme alanlarında eğitilmesini sağlamak,
- Ülkenin bilimsel, kültürel, sosyal ve ekonomik yönlerden ilerlemesini ve gelişmesini ilgilendiren sorunlarını, diğer kuruluşlarla iş birliği yaparak, kamu kuruluşlarına önerilerde bulunmak suretiyle öğretim ve araştırma konusu yapmak, sonuçlarını toplumun yararına sunmak ve kamu kuruluşlarınca istenecek inceleme ve araştırmaları sonuçlandırarak düşüncelerini ve önerilerini bildirmek,
- Eğitim-öğretim seferberliği içinde, örgün, yaygın, sürekli ve açık eğitim hizmetini üstlenen kurumlara katkıda bulunacak önlemleri almak,
- Yöremizdeki tarım ve sanayinin gelişmesine ve ihtiyaçlarına uygun meslek elemanlarının yetişmesine ve bilgilerinin gelişmesine katkıda bulunmak, sanayi, tarım ve sağlık hizmetleri ile diğer hizmetlerde modernleşmeyi, üretimde artışı sağlayacak çalışma ve programlar yapmak, uygulamak ve yapılanlara katılmak, bununla ilgili kurumlara iş birliği yapmak ve çevre sorunlarına çözüm getirici önerilerde bulunmak,
- Eğitim teknolojisini üretmek, geliştirmek, kullanmak, yaygınlaştırmak,
- Yükseköğretimin uygulamalı yapılmasına ait eğitim-öğretim esaslarını geliştirmek, döner sermaye işletmelerini kurmak, verimli çalıştırmak ve bu faaliyetlerin geliştirilmesine ilişkin gerekli düzenlemeleri yapmaktır.

A.3. Organizasyon Şeması

ATLAS ÜNİVERSİTESİ ORGANİZASYON ŞEMASI



DUK.NO:05-001/15.02.2025/REV.NO:5

A.4. Fiziksel Yapı

İstanbul Atlas Üniversitesi, öğrencilerine ve çalışanlarına modern, erişilebilir ve donanımlı bir kampüs ortamı sunmaktadır. Vadi Kampüsü; eğitim ve araştırma alanlarının yanı sıra, Diş Hekimliği Uygulama ve Araştırma Merkezi ile sosyal ve sportif yaşamı destekleyen tesisleri bünyesinde barındırmaktadır. Öğrenciler için çok yönlü spor alanları, sosyal etkinlik mekânları ve teknolojik donanımlı çalışma alanlarıyla bütüncül bir öğrenme ve yaşam ortamı sağlanmaktadır.



Üniversitenin bilişim altyapısı sürekli güncellenmekte, uzaktan eğitim sistemleri desteklenmekte ve tüm tesislerin bakım-onarım süreçleri düzenli prosedürlerle yürütülmektedir. Ayrıca, ring servisleriyle sağlanan ulaşım imkânı sayesinde kampüse erişim kolaylaştırılmaktadır.

Kampüsten bağımsız bir lokasyonda bulunan üniversite hastanesi, topluma sağlık hizmeti sunmanın yanı sıra öğrencilere uygulamalı eğitim fırsatları sağlamaktadır. Modern altyapısı ve ileri teknolojik donanımıyla hastane; eğitim, araştırma ve hizmet süreçlerini bütünlendirerek sağlık alanında önemli bir rol üstlenmektedir.

A.4.1. Eğitim Alanları

İstanbul Atlas Üniversitesi, öğrencilerinin ve akademik personelinin ihtiyaçlarını karşılamak üzere eğitim, araştırma ve uygulama alanlarında altyapısını sürekli geliştirmektedir. Üniversite bünyesinde yer alan konferans salonları, derslikler ve sağlık uygulama merkezleri bu gelişimin somut örneklerini oluşturmaktadır.

Konferans salonları hem ulusal hem de uluslararası etkinliklere ev sahipliği yapacak donanım ve kapasiteye sahiptir. Yeni açılan salonlarla birlikte, akademik toplantılar, seminerler ve öğrenci etkinlikleri için daha işlevsel ve modern mekânlar sağlanmıştır.

Eğitim faaliyetleri açısından bakıldığında, dersliklerin sayısında gerçekleştirilen artış, öğrencilere daha geniş imkânlarla derslere katılım olanağı sunmakta ve öğrenme ortamlarının kalitesini yükseltmektedir.

Ağız ve Diş Sağlığı Uygulama ve Araştırma Merkezi de kapasite genişletmeleriyle birlikte hem eğitim hem de sağlık hizmetlerinde etkinliğini artırmıştır. Merkezin büyümesi, daha fazla hastaya hizmet verilmesine olanak tanırken, öğrencilerin de uygulamalı eğitim süreçlerine daha kapsamlı şekilde katılmasını sağlamaktadır. Ağız ve Diş Sağlığı Uygulama ve Araştırma Merkezi 55 diş ünitesiyle öğrencilere uygulama alanı sağlamaktadır.

Tablo 1. Eğitim Alanı Sayıları

Eğitim Alanı	Kapasite	Kapasite	Kapasite	Kapasite
	0-50 Kişi	51-100 Kişi	101-150 Kişi	Toplam
Derslik	8	37	15	60
Stüdyo (Mimarlık)	1	3	0	4
Bilgisayar Laboratuvarları	2	1	0	3
Mühendislik Laboratuvarları	7	0	0	7
Medikal Laboratuvarları	9	9	2	20
Diğer Laboratuvarlar	3	0	0	3
TOPLAM	30	50	17	97

Tablo 2. Toplantı/ Konferans Salonları Dağılımı

Toplantı Salonu	Kapasite	Kapasite	Kapasite
	0-50 Kişi	51-Üzeri Kişi	Toplam
Toplantı Salonu	17	0	17
Konferans Salonu	0	1	1
TOPLAM	17	1	18

A.4.2. Sosyal Alanların Kullanım Amacına Göre Dağılımı

Atlas Üniversitesi, sahip olduğu eğitim, uygulama ve ileri düzey araştırma laboratuvarları ile akademik dünyada seçkin bir konuma ulaşmayı hedeflenmektedir. Üniversitemiz bünyesinde yer alan, ülkemizin en kapsamlı multidisipliner laboratuvarlarından biri modern teknoloji ve donanımlarla yapılandırılmıştır.

Laboratuvarlarımız, farklı bilim alanlarının ihtiyaçlarını karşılayacak şekilde tasarlanmış olup, en güncel cihaz ve ekipmanlarla donatılmıştır. Bu altyapı, hem öğrencilere uygulamalı öğrenme fırsatları sunmakta hem de akademisyenler için nitelikli araştırmaların yürütülmesine olanak tanımaktadır. Atlas Üniversitesi, güçlü laboratuvar altyapısı sayesinde bilimi, araştırmayı ve eğitimi bütünleştiren bir vizyonla hizmet vermeye devam etmektedir.

Tablo 3. Eğitim Laboratuvarları

No	Eğitim Laboratuvarları
1	Anatomi Maket Lab.
2	Antropometri Lab.
3	Beslenme İlkeleri Lab.
4	Bilgisayar Lab Z-52
5	Bilgisayar Lab Zaha Hadid -04 B1-25
6	Bilgisayar Lab. A1-02
7	Creative Lab.
8	Dil Konuşma ve Terapi Lab.
9	Diseksiyon Laboratuvarı
10	Ebelik Hemşirelik Beceri Lab.
11	Ebelik Hemşirelik Eğitim Lab.
12	Fantom Laboratuvarı
13	Fizyoterapi Ve Ergoterapi Lab.
14	Histoloji & Embriyoloji & Patoloji Lab.
15	Hücre Kültürü Laboratuvarı
16	İris Lab
17	Mac Lab Za-19
18	MDBF Fizik Lab.
19	MDBF Mikro İşlemciler Lab.
20	MDBF Temel Elektronik Lab.
21	Multi Disiplinler-1
22	Multi Disiplinler-2
23	Mühendislik Lab-1
24	Mühendislik Lab-2
25	Mühendislik Lab-3
26	Mühendislik Lab-4
27	Mühendislik İşlik I
28	Mühendislik İşlik Lab.
29	Optisyonluk Lab.
30	Preklinik Laboratuvarı
31	Psikoloji Laboratuvarı
32	Resource Center
33	Simüle Ameliyathane
34	Temel Kimya ve Besin Kimyası Lab.
35	Tıbbi Beceri & İlk Yardım Eğitim Merkezi Lab.
36	UZEM
37	X-LABS



A.4.3. Yemekhane, Kantin ve Kafeterya Alanı

İstanbul Atlas Üniversitesi Vadi Kampüsünde, öğrenci ve personelin ihtiyaçlarını karşılamak üzere geniş ve modern bir yemekhane hizmet sunmaktadır. Bunun yanı sıra, kampüs genelinde yer alan kantin, restoran ve kafeler farklı damak zevklerine hitap eden zengin menü seçenekleriyle hafta içi ve hafta sonu boyunca hizmet vermekte, sosyal yaşam alanlarını destekleyen önemli bir rol üstlenmektedir.

Tablo 4. Yemekhane, Kantin ve Kafeterya

Yemekhane, Kantin ve Kafeterya	Alanı	Kapasite
	(m2)	(Kişilik)
Yemekhane	826,41	500
Kafeterya	2860	940
TOPLAM	3686,41	1440

A.4.4. Spor Faaliyet Alanı

Sağlık, Kültür ve Spor Daire Başkanlığı'nın hizmet alanına giren tüm sportif faaliyetlerimiz kanun, tüzük, yönetmelik ve diğer mevzuat hükümleri çerçevesinde yürütülmektedir. Spor faaliyetlerinin gerçekleştirilebilmesi için üniversitemiz B blok 6. katında bulunan spor faaliyet alanları (fitness, yoga-pilates alanı, masa tenisi, bilardo vb.) tüm personel ve öğrencilerimizin kullanımlarına açık olup, kampüsümüzde çok amaçlı spor sahası (basketbol, voleybol, futsal, kort tenisi, badminton vb. branşları için faaliyetlere uygun) bulunmaktadır. Bu kapsamda öğrencilerimizin ilgi ve yetenekleri çerçevesinde üniversite içi ve üniversitelerarası sportif faaliyetlere katılımları teşvik edilerek desteklenmektedir.

Tablo 5. Spor Alanları

Açık/Kapalı Spor Alanları Adı (Futbol, Voleybol, Basketbol v.b.)		Alanı (m ²)
Kapalı Spor Alanları	Pilates Salonu	265
Kapalı Spor Alanları	Fitness Salonu	260
Kapalı Spor Alanları	Sağlıklı Yaşam Merkezi	89
Kapalı Spor Alanları Oyun Alanı	Masa Tenisi & Bilardo & Langırt	403
Açık Spor Alanları	Çok amaçlı spor alanı	1600
Açık Spor Alanları	Basketbol - Voleybol Sahası	178
TOPLAM		2795

Öğrencilerimizin spor faaliyetlerine katılımını desteklemek amacıyla, fitness, kondisyon, yoga-pilates ve kardiyo alanlarından oluşan, 1.017 m² kapalı spor alanlarımız, tüm öğrenci ve personelimizin kullanımına açılmıştır.

Öğrencilerimiz ayrıca, Kâğıthane Belediyesi ile yapılan iş birliği kapsamında Yahya Kemal Spor Kompleksinden ücretsiz olarak faydalanabilmektedir. Kompleks içerisinde yarı olimpiik kapalı yüzme havuzu, basketbol, voleybol, hentbol, badminton sahaları, açık futbol sahası, minder sporları (karate, tekvando, jimnastik, boks, güreş), fitness salonları, satranç odası, okçuluk ve masa tenisi alanları yer almaktadır.

A.4.5. Kütüphane Alanı

İstanbul Atlas Üniversitesi Prof. Dr. Yüksel Tenekecioğlu Kütüphanesi, 2024-2025 eğitim-öğretim yılında zengin basılı ve elektronik koleksiyonuyla kullanıcılarının hizmetinde olmuştur. Kaynaklara, uzaktan erişim portalı aracılığıyla tek kullanıcı adı ve şifreyle kolay ve hızlı bir şekilde erişim sağlanabilmektedir.

Fiziksel açıdan geniş ve konforlu bir mekâna sahip olan kütüphane, 2554 m² kapalı alanı, 600 kişilik oturma kapasitesi, 17 bireysel ve 2 grup çalışma alanı, 2 bilgisayar laboratuvarı ve açık terasıyla kullanıcılarına modern bir öğrenme ortamı sunmaktadır.



Tablo 6. Kütüphane Alanları

Kütüphane Özelliği	Açıklama / Bilgi
Toplam Kapalı Alan	2.554 m ²
Oturma Kapasitesi	600 kişi
Bireysel Çalışma Alanı Sayısı	17 adet
Grup Çalışma Alanı Sayısı	2 adet
Bilgisayar Laboratuvarı	2 adet
Açık Teras	Mevcut

B. LİDERLİK, YÖNETİŞİM ve KALİTE

B.1. Yönetişim modeli ve idari yapı

İstanbul Atlas Üniversitesi, 18 Mayıs 2018 tarihli ve 30425 sayılı Resmî Gazete’de yayımlanarak yürürlüğe giren 7141 sayılı Yükseköğretim Kanunu ile Bazı Kanun ve Kanun Hükmünde Kararnamelerde Değişiklik Yapılmasına Dair Kanun’un Ek 191. maddesi uyarınca kamu tüzel kişiliğini kazanmış bir vakıf üniversitesidir.

Üniversitenin kurumsal yapısı ise 30574 sayılı Resmî Gazete’de yayımlanan İstanbul Atlas Üniversitesi Ana Yönetmeliği ile belirlenmiştir.

Üniversitenin yönetim yapısında, Mütevelli Heyeti en üst karar organı olarak görev yapmakta; akademik birimlerin yönetiminden Rektör, idari birimlerin yönetiminden ise Genel Sekreter sorumludur. Rektöre bağlı olarak Rektör Yardımcıları, Rektör Danışmanları, Fakülte Dekanları, Meslek Yüksekokulu Müdürü ve Enstitü Müdürü görev yaparken; Genel Sekretere bağlı olarak Genel Sekreter Yardımcıları ve idari birimlerin Daire Başkanları yer almaktadır.

Üniversitenin farklı kademelerindeki yöneticiler, başta Rektör olmak üzere, kalite güvencesi kültürünün kurum genelinde oluşturulması, benimsenmesi ve yaygınlaştırılması süreçlerinde aktif sorumluluk üstlenmekte ve bu doğrultuda çalışmalarını sürdürmektedir.

Üniversitemizin üst yönetiminin çevik liderliği, kalite kültürü konusundaki deneyimi ve stratejik bilinci, kurumumuzun en önemli güçlü yönleri arasında yer almaktadır. Üniversitemiz, kalite ile ilgili kurum dışı değerlendirmelere büyük önem vermekte olup bu çalışmalara kuruluşundan itibaren başlamıştır.

Üst yönetimden başlayarak tüm liderler, kalite güvencesi ve yönetim sistemleri konusunda gönüllülük esasına dayalı olarak çalışmalar yürütmüş; yalnızca Yükseköğretimde Kalite Standartları ile sınırlı kalmayıp uluslararası standartlara da uyum sağlamıştır. Bu kapsamda kurumumuz, farklı alanlarda yürütülen yönetim sistemleri ile dış denetimlerden başarıyla geçmiş ve belgelendirmeye hak kazanmıştır.

Söz konusu yönetim sistemleri ve ilgili standartlar aşağıdaki tabloda sunulmuştur:

Tablo 7. Kalite Yönetim Sistemleri

Standart
ISO 9001 Kalite Yönetim Sistemi
ISO 14001 Çevre Yönetim Sistemi
ISO 45001 İş Sağlığı ve Güvenliği Yönetim Sistemi
ISO 10002 Müşteri Memnuniyeti Yönetim Sistemi
ISO 27001 Bilgi Güvenliği Yönetim Sistemi
ISO 27701 Kişisel Veri Yönetim Sistemi
ISO 50001 Enerji Yönetim Sistemi
ISO 22301 İş Sürekliliği Yönetim Sistemi
ISO 20000-1 Bilgi Teknolojileri Hizmet Yönetim Sistemi
ISO 26000 Sosyal Sorumluluk Yönetim Sistemi

B.2. Yönetmelik ve Yönergeler

Tablo 8. Yönetmelik ve Yönergeler Tablosu

Sıra	Yönetmelikler
1	İstanbul Atlas Üniversitesi Ana Yönetmeliği
2	Ağız ve Diş Sağlığı Uygulama ve Araştırma Merkezi Yönetmeliği
3	*Beyin Araştırmaları ve Yapay Zeka Uygulama ve Araştırma Merkezi Yönetmeliği
4	Dil Öğretimi Uygulama ve Araştırma Merkezi Yönetmeliği
5	Diş Hekimliği Fakültesi Eğitim Öğretim ve Sınav Yönetmeliği
6	İhale Yönetmeliği
7	Lisansüstü Eğitim Öğretim ve Sınav Yönetmeliği
8	Ön Lisans ve Lisans Eğitim Öğretim ve Sınav Yönetmeliği
9	Sağlık Uygulama ve Araştırma Merkezi Yönetmeliği
10	*Sürdürülebilir Enerji Teknolojileri ve Sistemleri Uygulama ve Araştırma Merkezi Yönetmeliği
11	Sürekli Eğitim Uygulama ve Araştırma Merkezi Yönetmeliği
12	Tıp Fakültesi Eğitim Öğretim ve Sınav Yönetmeliği
13	Uzaktan Eğitim Uygulama ve Araştırma Merkezi Yönetmeliği

Sıra	Yönerge Adı
1	Akademik Performans Ölçme ve Değerlendirme Yönergesi
2	Akademik Teşvik Yönergesi
3	Atlas Dilmer Türkçe Öğretim Birimi Eğitim Öğretim Sınav Yönergesi
4	Ağız ve Diş Sağlığı Fakültesi Ölçme Değerlendirme ve Sınav Esasları Yönergesi
5	*Bağımlılıkla Mücadele Komisyon Yönergesi
6	*Bilim İletişim Koordinatörlüğü Yönergesi
7	Bilimsel Araştırma Projeleri Yönergesi
8	Bilimsel Çalışmalar ve Faaliyetler Komisyonu Yönergesi
9	Bilimsel Faaliyetleri Destekleme Yönergesi
10	Bireylerin Öğrenme Hareketliliği Programı Erasmus+ Hareketlilik Yönergesi
11	Burs Yönergesi
12	Çift Anadal ve Yandal Programları Yönergesi
13	*Danışma Kurulları Yönergesi
14	Eğitim Komisyonu Yönergesi
15	Eğitim Programlarının Akreditasyonu Komisyonu Yönergesi
16	Engelsiz Erişim Birimi Yönergesi
17	Enerji Yönetimi Birimi Yönergesi

18	Fikri Sınai Mülkiyet Hakları Uygulama Yönergesi
19	Girişimcilik ve İnovasyon Merkezi Yönergesi
20	Girişimsel Olmayan Araştırmalar Etik Kurulu Yönergesi
21	Güvenlik Soruşturması ve Arşiv Araştırması Yönergesi
22	İktisadi İşletme Yönergesi
23	İzin Yönergesi
24	Kalite Komisyonu Yönergesi
25	Kariyer Merkezi Yönergesi
26	*Kayıp ve Buluntu Eşya Yönergesi
27	Klinik Araştırmalar Etik Kurulu Yönergesi
28	KVKK İç Yönergesi
29	Kütüphane Yönergesi
30	Laboratuvarlar Yönergesi
31	*Lisansüstü Yurt Dışından Öğrenci Kabul Yönergesi
32	Muafiyet ve İntibak Yönergesi
33	Ön Lisans, Lisans ve Lisansüstü Staj Yönergesi
34	Ön Lisans ve Lisans Öğrencileri Akademik Danışmanlık Yönergesi
35	*Önceki Öğrenmenin Tanınması Yönergesi
36	Öğrenci Kulüpleri/Toplulukları Yönergesi
37	*Öğretim Üyeliğine Yükseltme ve Atama Ölçütleri Yönergesi
38	Psikolojik Danışmanlık ve Rehberlik Birimi Yönergesi
39	*Sağlık Bilimleri Fakültesi Ergoterapi Bölümü Klinik Çalışma Yönergesi
40	*Sağlık Bilimleri Fakültesi Fizyoterapi ve Rehabilitasyon Bölümü Klinik Uygulama Yönergesi
41	*Sanat Tasarım ve Mimarlık Fakültesi İç Mimarlık ve Çevre Tasarımı Bölümü Proje Dersleri Uygulama ve Yürütme Esasları Yönergesi
42	Sosyal ve Beşeri Bilimler Araştırma ve Yayın Etik Kurul Yönergesi
43	Stratejik Plan Hazırlama Yönergesi
44	Sürekli Eğitim Araştırma ve Uygulama Merkezi Yönergesi
45	Teknoloji Transfer Ofisi Yönergesi
46	Tıp Fakültesi Ölçme Değerlendirme ve Sınav Esasları Yönergesi
47	*Toplumsal Katkı Komisyonu Yönergesi
48	*Uluslararası Ortak Lisansüstü Programları Eğitim ve Öğretim Yönergesi
49	Yabancı Dil ve Türkçe Hazırlık Sınıfı Eğitim-Öğretim ve Sınav Yönergesi
50	Yatay Geçiş Yönergesi
51	Yaz Öğretimi Yönergesi
52	Yurtdışından Öğrenci Kabul Yönergesi

Not: Tabloda * ile işaretlenen yönergeler, 2025 yılı içerisinde yürürlüğe giren yeni yönetmelik ve yönergelerdir.

B.3. Bilişim Kaynakları

İstanbul Atlas Üniversitesinde Bilgi Güvenliğinin bilişim dünyasındaki en önemli unsurlar arasında yer aldığı bilinci hakimdir. Bu anlamda 5651 sayılı kanuna istinaden logların zaman damgası vurgulanarak imzalanmasını sağlayacak merkezi log sisteminin kurulması sağlanmıştır. Bu log sistemi de bu tür saldırılarda saldırana ait bilgilerin kayıt altına alınması açısından oldukça önemlidir. Kurumumuzda iki farklı güvenlik duvarı tek bir güvenlik duvarı olarak konsolide edilmiş yedekli aktif olarak konumlandırılmıştır.

Kurum güvenliği ve Siber açıkların tespiti için CBDDO (Cumhurbaşkanlığı Dijital Dönüşüm Ofisi) rehberi uyum süreçleri ile ilgili gerekli çalışmalar yapılmakta bu çalışmalara istinaden SIEM entegre sistem kurumumuzda kullanılmaktadır. Ayrıca ISO 27001 Bilgi Güvenliği Yönetim Sistemi süreçleri ve sertifikasyonları 2021 yılı başında tamamlanmış her yıl düzenli olarak sızma testleri ve sertifikasyon gereksinimleri için çalışmalar özenle yapılmaktadır.



Tablo 9. Üniversitemiz Tarafından Kullanılan Yazılım Programları

Kullanılan Yazılım Programları	Kullanıcı Birimler	Yazılımın Teknik Bilgileri ve Özellikleri	Kullanım Alanları
FusionSphere Virtualization	Bilişim Tekn.ve Güvenliği Daire Baş.	Tüm kurum Sunucularının Sanallaştırma Yazılımları	Bilişim Teknolojileri
iMaster NCE -CampusInsight	Bilişim Tekn.ve Güvenliği Daire Baş.	Tüm kurum aktif cihazların yazılımsal ve donanımsal kontrol edildiği platform	Bilişim Teknolojileri
Microsoft Volume Center Lisans	Kurum Bilgisayarları	Kurum Bilgisayar Lisansları	Tüm Kurum bilgisayarları
Spss	Laboratuvar	İstatiksel analiz	Laboratuvarlar
Autocad	Laboratuvar	Bilgisayar Destekli Tasarım	Personel, Öğrenci ve Laboratuvarlar
3DsMax	Laboratuvar	Bilgisayar Destekli Tasarım	Personel, Öğrenci ve Laboratuvarlar
Vray	Laboratuvar	Bilgisayar Destekli Tasarım	Personel, Öğrenci ve Laboratuvarlar
Matlab	Laboratuvar	Sayısal Hesaplama Yazılımı	Personel, Öğrenci ve Laboratuvarlar
Sketchup	Laboratuvar	3 boyutlu Modelleme	Laboratuvarlar
Adobe Creative Cloud	Kurumsal İletişim Daire Başkanlığı	Grafik Tasarım, Video Düzenleme vb.	Kurumsal İletişim Çalışmaları
Ofis 365	Personel ve Öğrenciler	Personel, Öğrenci ve Kurum Bilgisayarları	Personel, Öğrenci ve Kurum bilgisayarları

B.4. İnsan Kaynakları

İstanbul Atlas Üniversitesi'nde akademik ve idari personelin işe alımı, çalışma koşulları, özlük hakları, görev, yetki ve sorumlulukları, eğitim ve gelişimi, kurum içi terfi ve disiplin işlemleri gibi süreçler, İnsan Kaynakları Daire Başkanlığı tarafından yürütülmektedir. Üniversite, çağdaş bir dünya üniversitesi olma hedefi doğrultusunda gerekli insan kaynağını sağlamak ve bu kaynağın üniversitenin bütüncül ilerlemesindeki önemini bilerek hareket etmektedir.

İnsan Kaynakları Daire Başkanlığı, çalışanların yetenek ve potansiyellerini en iyi şekilde değerlendirmek için kapsamlı bir destek sağlar. Ayrıca, personelin sürekli gelişimini destekleyici eğitimler düzenler, kariyer planlamaları yapar.

Bu yaklaşım, İstanbul Atlas Üniversitesi'nin akademik mükemmeliyet ve yönetim standartlarını yükseltme konusundaki kararlılığını yansıtır ve üniversitenin vizyonunu gerçekleştirmesinde kritik bir rol oynar.

Tablo 10. Yönetici Personel Dağılımı Tablosu

Yönetici Kadrosu	2024-2025 Yılı
Rektör	1
Rektör Yardımcısı	3
Genel Sekreter	1
Genel Sekreter Yardımcısı	3
Dekan	3 (Asaleten) / 3 (Rektör Uhdesinde)
Dekan Yardımcısı	4
Enstitü Müdürü	1
Enstitü Müdür Yardımcısı	1
Meslek Yüksekokulu Müdürü	1
Meslek Yüksekokulu Müdür Yardımcısı	2
Hukuk Müşaviri	0
Akademik Koordinatör	0
Daire Başkanı	8
İdari Müdür	0
Koordinatör	5
Fakülte Sekreteri	6
Enstitü Sekreteri	1
Meslek Yüksekokulu Sekreteri	1

Tablo 11. Personel Sayıları

	Akademik Personel		İdari Personel	
	Sayı	Dağılım %	Sayı	Dağılım %
Kadın	270	56,13	116	52,25
Erkek	211	43,87	106	47,75
Toplam	481		222	

Tablo 12. Akademik Personelin Dağılımı

Hizmet Sınıflandırması		2024-2025 Akademik Personel Sayıları
Öğretim Üyesi	Profesör	87
	Doçent	42
	Doktor Öğretim Üyesi	228
Araştırma Görevlisi		59
Öğretim Görevlisi		65
Toplam		481

Tablo 13. İdari Personelin Birim Dağılımı

İDARİ BİRİMLER	KADIN	ERKEK	GENEL TOPLAM
Mütevelli Heyet Başkanlığı	1	1	2
Rektörlük	5	3	8
Genel Sekreterlik	3	2	5
Ağız ve Diş Sağlığı Uygulama ve Araştırma Merkezi	15	7	22
Bilişim Teknolojileri ve Güvenliği Daire Başkanlığı	0	14	14
Destek Hizmetleri Daire Başkanlığı	5	17	22
Enstitü/Fakülte/MYO İdari Teşkilatı	16	9	25
Erasmus Koordinatörlüğü	2	1	3
Hukuk Müşavirliği	1	0	1
İnsan Kaynakları Daire Başkanlığı	5	2	7
Kariyer Merkezi	4	0	4
Kurumsal İletişim Daire Başkanlığı	11	10	21
Kütüphane ve Dokümantasyon Daire Başkanlığı	4	5	9
Mali İşler ve Bütçe Daire Başkanlığı	9	3	12
Öğrenci İşleri Daire Başkanlığı	6	3	9
Sağlık Kültür ve Spor Daire Başkanlığı	9	3	12
Sağlık Uygulama ve Araştırma Merkezi	6	0	6
Satınalma Daire Başkanlığı	1	5	6
Strateji ve Kalite Güvencesi Dairesi Başkanlığı	2	2	4

Sürekli Eğitim Merkezi	1	1	2
Uluslararası İlişkiler Direktörlüğü	1	1	2
Uluslararası Öğrenci Ofisi Müdürlüğü	4	3	7
Yapı İşleri Daire Başkanlığı	1	14	15
Yazı İşleri ve Genel Evrak Müdürlüğü	4	0	4
TOPLAM	116	106	222

Tablo 14. Akademik ve İdari Personelin Birim Dağılımı

AKADEMİK BİRİMLER	Akademik										İdari		GENEL TOPLAM
	Profesör		Doçent		Doktor Öğretim Üyesi		Araştırma Görevlisi		Öğretim Görevlisi		İdari Personel		
	Kadın	Erkek	Kadın	Erkek	Kadın	Erkek	Kadın	Erkek	Kadın	Erkek	Kadın	Erkek	
Rektörlük	-	-	-	-	1	-	-	-	5	6	5	2	19
Diş Hekimliği Fakültesi	2	4	3	3	26	9	3	1	-	-	1	1	53
İnsan ve Toplum Bilimleri Fakültesi	4	4	1	1	17	5	7	3	-	-	1	2	45
Mühendislik ve Doğa Bilimleri Fakültesi	3	11	-	2	9	17	10	3	-	-	1	2	58
Sağlık Bilimleri Fakültesi	8	1	4	-	22	3	20	2	10	2	1	2	75
Sanat, Tasarım ve Mimarlık Fakültesi	2	1	-	2	6	1	4	1	-	-	4	0	21
Tıp Fakültesi	12	34	13	13	35	52	3	2	-	-	5	2	171
Meslek Yüksekokulu	-	1	-	-	10	15	-	-	30	12	2	0	70

Tablo 15. 2024-2025 Yılı Hizmet İçi Eğitim Programları

Eğitim Adı	Katılımcı Sayısı	Katılımcı Grubu	Program Toplam Saati
Temel Oryantasyon	66	Akademik ve İdari Personel	2 Saat
Çevre Bilinci ve Sıfır Atık Eğitimi (Online)	220	Akademik ve İdari Personel	2 Saat
Enerji Verimliliği Eğitimi	13	İdari Personel	8 Saat
Hijyen Eğitimi	38	Yardımcı Personel	2 Saat
İş Sağlığı ve Güvenliği Temel Eğitimi	121	Akademik ve İdari Personel	8 Saat
Kalite Yönetim Sistemleri Bilinçlendirme Eğitimi	66	Akademik ve İdari Personel	2 Saat

EBYS Kullanıcı Eğitimi	66	Akademik ve İdari Personel	2 Saat
KVKK Eğitimi	66	Akademik ve İdari Personel	2 Saat
Kalite ve Kurumsal Akreditasyon Eğitimi	95	Akademik ve İdari Personel	2 Saat
TÜBİTAK Ulusal ve Uluslararası Projeler Bilgilendirme Eğitimi	23	Tıp Fakültesi Öğretim Üyeleri	2 Saat
TÜBİTAK Ulusal Projeler Bilgilendirme Eğitimi	15	Sağlık Bilimleri Fakültesi Öğretim Üyeleri	2 Saat
Yükseköğretimde Öğrenci Merkezli Öğrenme Yaklaşımına Yönelik Eğiticilerin Eğitimi	35	Akademik Personel	90 Saat
İleri Düzey Yükseköğretimde Öğrenci Merkezli Öğrenme Yaklaşımı Eğitimi	19	Akademik Personel	90 Saat
Tıp Fakültesi Klisyenlere Yönelik Eğiticilerin Eğitimi	28	Akademik Personel	24 Saat

B.5. Erasmus Programı

Tablo 16. Yıllar İtibari ile Akademik Yılı Erasmus İstatistik Verileri

Hareketlilik		2023 Proje Yılı (devam ediyor)	2024 Proje Yılı (devam ediyor)
Giden	Öğrenci Öğrenim Hareketliliği	12	9
	Öğrenci Staj Hareketliliği	7	12
	Personel Ders Verme Hareketliliği	10	4
	Personel Eğitim Alma Hareketliliği	12	4
Gelen	Öğrenci Öğrenim Hareketliliği	2	4
	Öğrenci Staj Hareketliliği	6	9
	Personel Ders Verme Hareketliliği	5	4
	Personel Eğitim Alma Hareketliliği	4	4
Toplam Hareketlilik Sayısı		52	35

Tablo 17. Erasmus Koordinatörlüğü Anlaşma Yapılan Üniversiteler Yapılan Anlaşma Listesi

S. No.	Kapsam	Üniversite Adı	Ülke
1	KA-131	Hawk Hochschule Für Angewandte Wissenschaft Und Kunst Hildesheim/Holzminden/Gottingen	Almanya
2	KA-131	Heinrich Heine University Düsseldorf	Almanya
3	KA-131	Julius-Maximilians-Universität Würzburg	Almanya
4	KA-131	Sofia Medical University	Bulgaristan
5	KA-131	University of Medicine Pleven	Bulgaristan
6	KA-131	VSB- Technical University of Ostrava	Çekya
7	KA-131	School of Design of La Rioja	İspanya
8	KA-131	Universidad Rey Juan Carlos	İspanya
9	KA-131	University of Jaen	İspanya
10	KA-131	The University of Campania Luigi Vanvitelli	İtalya
11	KA-131	University of Foggia	İtalya
12	KA-131	University of Tuscia	İtalya
13	KA-131	International Balkan University	Kuzey Makedonya
14	KA-131	Goce Delcev University	Kuzey Makedonya
15	KA-131	Kauna Kolegija	Litvanya
16	KA-131	Klaipėdos Valstybinė Kolegija	Litvanya
17	KA-131	Siauliai Valstybinė Kolegija	Litvanya
18	KA-131	Eszterházy Károly Catholic University	Macaristan
19	KA-131	University of Szeged	Macaristan
20	KA-131	Akademia Wymiaru Sprawiedliwości	Polonya
21	KA-131	Civitas University	Polonya
22	KA-131	Jozef Pilsudski University of Physical Education in Warsaw	Polonya
23	KA-131	Nicolaus Copernicus University in Torun	Polonya
24	KA-131	Poznan University of Technology	Polonya
25	KA-131	University of Silesia in Katowice	Polonya
26	KA-131	Uniwersytet Przyrodniczy w Lublinie	Polonya
27	KA-131	Vincent Pol University in Lublin	Polonya
28	KA-131	Wyższa Szkoła Biznesu i Nauk o Zdrowiu w Łodzi	Polonya
29	KA-131	Polytechnic Institute Of Portalegre	Portekiz
30	KA-131	Polytechnic Institute of Tomar	Portekiz
31	KA-131	University of the Azores	Portekiz
32	KA-131	University of Coimbra	Portekiz
33	KA-131	Politehnica University of Bucharest	Romanya
34	KA-131	Ovidius University of Constanta	Romanya
35	KA-131	Titu Maiorescu University	Romanya
36	KA-131	Vasile Alecsandri University of Bacau	Romanya
37	KA-131	Vasile Goldis University of Arad	Romanya
38	KA-131	University of Zilina	Slovakya
39	KA-171	Felician University	ABD

40	KA-171	Pace University	ABD
41	KA-171	Morgan State University	ABD
42	KA-171	Alamo College District	ABD
43	KA-171	Universum College	Kosova
44	KA-171	University of Prishtina	Kosova
45	KA-171	Kolegji Universum O.P	Kosova
46	KA-171	Samara State University of Economics	Rusya
47	KA-171	National Academy of Economics	Ukrayna
48	KA-171	Sumy State University	Ukrayna
49	KA-171	Daegu Health Collegium	Güney Kore

B.6. Ulusal ve Uluslararası Bilimsel Toplantılar

Tablo 18. Faaliyet Bilgileri Tablosu

Sıra No	Faaliyet Türü	Sayısı
1	Sempozyum ve Kongre	18
2	Konferans	18
3	Panel	2
4	Seminer	48
5	Söyleşi	23
6	Çalıştay	3

B.7. Öğrenci ve Mezun İlişkileri

İstanbul Atlas Üniversitesi, öğrencilerin ve mezunların mesleki gelişimlerini desteklemek amacıyla çeşitli kurum ve kuruluşlarla protokoller gerçekleştirmektedir. Bu iş birlikleri, öğrencilere kendi alanlarıyla ilgili uygulamalı deneyim kazandırmakta ve çalışma hayatına başlamadan önce iş dünyasını ve liderlerini tanıma fırsatı sunmaktadır. Üniversite, özel sektörün yanı sıra Sağlık Bakanlığına bağlı kamu kurum ve kuruluşlarıyla da iş birlikleri yürütmektedir.

2021 yılında kurulan Kariyer Merkezi, öğrenci ve mezunların iş dünyasında profesyonel bir yer edinmelerini desteklemektedir. Merkezin temel faaliyetleri arasında kariyer etkinlikleri düzenlemek, iş ve staj fırsatlarını sunmak, kariyer danışmanlığı sağlamak, mezun ilişkilerini yürütmek ve mezun takip sistemini yönetmek; kariyer planlama dersinin organizasyonunu gerçekleştirmek; yetenek kapısı ve kariyer kapısı uygulamalarını yürütmek ve akademik süreçlerle entegrasyonu sağlamak yer almaktadır.

Üniversite, 2022 yılında ilk ön lisans, 2023 yılında yüksek lisans ve 2024 yılı itibarıyla ise ilk lisans mezunlarını vermiştir. Mezunların üniversite ile bağlarını sürdürmesini sağlamak, nesiller arası deneyim aktarımını desteklemek ve kariyer gelişimlerine katkıda bulunmak amacıyla çeşitli etkinlikler düzenlenmektedir. Bu kapsamda başlatılan Mezunlar Günü ile mezunların birbirleriyle bağlarını güçlendirmeleri ve sosyal ağlarını genişletmeleri hedeflenmektedir.

Ayrıca, üniversite tarafından her yıl düzenlenen Kariyer Günleri, mezunların katılımına da açık olup, bu etkinlikler aracılığıyla mezunlar yeni işverenlerle tanışmakta ve profesyonel ağlarını geliştirme fırsatı bulmaktadır.

Tablo 19. 2024-2025 Yılı Yürürlükte Olan Kamu, Özel ve STK Kurum ve Kuruluşlar İle Yapılan İş Birliği Protokolleri

S.N.	İşbirliği Yapılan Kurum/Kuruluş	Anlaşmanın İçeriği
1	İl Sağlık Müdürlüğü	Staj- Uygulama
2	İstanbul Üniversitesi - Tıp Fakültesi	Staj- Uygulama
3	Dünya Göz Hastanesi	Staj
4	Atasun	Staj-İş
5	Kızılay	Staj
6	Dent İstanbul	Staj-İş
7	İşkur	Staj-İş
8	Bölgesel İstihdam	Staj-İş
9	Darülaceze Başkanlığı	Teknik gezi- uygulama
10	İstanbul Doctors Academy	Eğitim
11	Med İstanbul	Staj-İş
12	Ünoks	Staj-İş
13	Elit Klinik	Staj-İş
14	Diyet Kapımda	Staj-İş
15	British Time	Eğitim
16	Nil Metropol Sağlık Hizmetleri	Staj-İş

C. EĞİTİM ve ÖĞRETİM

İstanbul Atlas Üniversitesi, eğitim ve öğretim faaliyetlerini öğrenci merkezli bir anlayışla sürdürmektedir. Üniversitemiz bünyesinde yer alan fakülte, yüksekokul, meslek yüksekokulu ve enstitülerde yürütülen programlar; güncel bilimsel gelişmeler, sektör ihtiyaçları ve ulusal/uluslararası standartlar doğrultusunda düzenlenmektedir. Teorik dersler, uygulamalı çalışmalar, laboratuvar imkanları, klinik uygulamalar ve dijital öğrenme ortamlarıyla desteklenerek öğrencilerin akademik ve mesleki yeterlilikleri geliştirilmekte; aynı zamanda sosyal, kültürel ve kişisel gelişimlerine katkı sağlanmaktadır.

Kalite güvencesi süreçleri kapsamında müfredatlar düzenli olarak güncellenmekte, öğrenci ve öğretim elemanı geri bildirimleri dikkate alınarak iyileştirmeler yapılmaktadır. Uluslararasılaşma hedefi doğrultusunda değişim programları, ortak projeler ve iş birlikleri teşvik edilmekte; öğrencilerimizin küresel ölçekte rekabet edebilir donanımlara sahip olmaları için gerekli altyapı oluşturulmaktadır.

C.1. Fakülte/Program/Bölüm Sayısı

Tablo 20. Akademik Program Sayıları

Akademik Birimler		Sayı
Önlisans	Bölüm Sayısı	11
	Program Sayısı	21
Lisans	Bölüm Sayısı	27
	Program Sayısı	33
Lisansüstü	Yüksek Lisans Program Sayısı	37
	Doktora Program Sayısı	3

Tablo 21. İstanbul Atlas Üniversitesi Fakülte / Bölüm / Programlar Tablosu

FAKÜLTE	BÖLÜM	PROGRAM
DIŞ HEKİMLİĞİ FAKÜLTESİ	Klinik Bilimler Bölümü	
	Temel Bilimler Bölümü	Diş Hekimliği Programı Diş Hekimliği (İngilizce) Programı
İNSAN VE TOPLUM BİLİMLERİ FAKÜLTESİ	Psikoloji Bölümü	Psikoloji Programı Psikoloji (İngilizce) Programı
	Mütercim ve Tercümanlık Bölümü	İngilizce Mütercim ve Tercümanlık Programı
	İngiliz Dili ve Edebiyatı Bölümü	İngiliz Dili ve Edebiyatı Programı
	İşletme Bölümü	İşletme Programı İşletme (İngilizce) Programı
	Uluslararası Ticaret ve Finansman Bölümü	Uluslararası Ticaret ve Finansman Programı
	Yönetim Bilişim Sistemleri Bölümü	Yönetim Bilişim Sistemleri Programı

MÜHENDİSLİK VE DOĞA BİLİMLERİ FAKÜLTESİ	Bilgisayar Mühendisliği Bölümü	Bilgisayar Mühendisliği Programı Bilgisayar Mühendisliği (İngilizce) Programı
	Biyomedikal Mühendisliği Bölümü	Biyomedikal Mühendisliği (İngilizce) Programı
	Elektrik-Elektronik Mühendisliği Bölümü	Elektrik-Elektronik Mühendisliği (İngilizce) Programı
	Endüstri Mühendisliği Bölümü	Endüstri Mühendisliği (İngilizce) Programı
	Moleküler Biyoloji ve Genetik Bölümü	Moleküler Biyoloji ve Genetik (İngilizce) Programı
	Yazılım Mühendisliği Bölümü	Yazılım Mühendisliği (İngilizce) Programı
	Veri Bilimi ve Analitiği Bölümü	Veri Bilimi ve Analitiği (İngilizce) Programı
SAĞLIK BİLİMLERİ FAKÜLTESİ	Beslenme ve Diyetetik Bölümü	Beslenme ve Diyetetik Programı
	Dil ve Konuşma Terapisi Bölümü	Dil ve Konuşma Terapisi Programı Dil ve Konuşma Terapisi (İngilizce) Programı
	Ebelik Bölümü	Ebelik Programı
	Ergoterapi Bölümü	Ergoterapi Programı
	Fizyoterapi ve Rehabilitasyon Bölümü	Fizyoterapi ve Rehabilitasyon Programı Fizyoterapi ve Rehabilitasyon (İngilizce) Programı
	Hemşirelik Bölümü	Hemşirelik Programı Hemşirelik (İngilizce) Programı
TIP FAKÜLTESİ	Cerrahi Tıp Bilimleri Bölümü	
	Dahili Tıp Bilimleri Bölümü	
	Temel Tıp Bilimleri Bölümü	Tıp Programı Tıp (İngilizce) Programı
SANAT, TASARIM VE MİMARLIK FAKÜLTESİ	Dijital Oyun Tasarımı Bölümü	Dijital Oyun Tasarımı Programı
	Endüstriyel Tasarım Bölümü	Endüstriyel Tasarım Programı
	Görsel İletişim Tasarımı Bölümü	Görsel İletişim Tasarımı Programı
	İç Mimarlık ve Çevre Tasarımı Bölümü	İç Mimarlık ve Çevre Tasarımı Programı
MESLEK YÜKSEKOKULU	Bilgisayar Teknolojileri Bölümü	Bilgisayar Programcılığı Programı Bilişim Güvenliği Teknolojisi Programı
	Dişçilik Hizmetleri Bölümü	Ağız ve Diş Sağlığı Programı Diş Protez Teknolojisi Programı
	Tasarım Bölümü	İç Mekan Tasarımı Programı Grafik Tasarımı Programı
	Pazarlama ve Reklamcılık Bölümü	E-Ticaret ve Pazarlama Programı
	Sağlık Bakım Hizmetleri Bölümü	Yaşlı Bakımı Programı
	Terapi ve Rehabilitasyon Bölümü	Fizyoterapi Programı
	Tıbbi Hizmetler ve Teknikler Bölümü	Ameliyathane Hizmetleri Programı
		Anestezi Programı
		Diyaliz Programı
		İlk ve Acil Yardım Programı
		Optisyenlik Programı
		Tıbbi Görüntüleme Teknikleri Programı
		Tıbbi Laboratuvar Teknikleri Programı Tıbbi Tanıtım ve Pazarlama Programı
	Veri Tabanı, Ağ Tasarımı ve Yönetimi Bölümü	Tele-Sağlık Teknikerliği Programı
Yönetim ve Organizasyon Bölümü	Lojistik Programı	
Çevre Koruma Teknolojileri Bölümü	Çevre Sağlığı ve Çevresel Risk Yönetimi Teknikerliği Programı	
İnşaat Bölümü	Yeşil ve Ekolojik Bina Teknikerliği Programı	

LİSANSÜSTÜ EĞİTİM ENSTİTÜSÜ	Anatomi Anabilim Dalı	Anatomi Yüksek Lisans Programı - Tezli
	Beslenme ve Diyetetik Anabilim Dalı	Beslenme ve Diyetetik Yüksek Lisans Programı-Tezli
		Beslenme ve Diyetetik Yüksek Lisans Programı-Tezsiz
	Bilgi Teknolojileri Anabilim Dalı (Disiplinler arası)	Bilgi Teknolojileri Yüksek Lisans Programı-Tezli (İngilizce)
	Bilgisayar Mühendisliği Anabilim Dalı	Bilgisayar Mühendisliği Yüksek Lisans Programı-Tezli
		Bilgisayar Mühendisliği Yüksek Lisans (İngilizce) Programı-Tezli
		Bilgisayar Mühendisliği Doktora (İngilizce) Programı
	Dil ve Konuşma Terapisi Anabilim Dalı	Dil ve Konuşma Terapisi Yüksek Lisans Programı-Tezli
	Ebelik Anabilim Dalı	Ebelik Yüksek Lisans Programı- Tezli
		Ebelik Yüksek Lisans Programı- Tezsiz
	Elektrik-Elektronik Mühendisliği Anabilim Dalı	Elektrik-Elektronik Mühendisliği Yüksek Lisans (İngilizce) Programı-Tezli
	Ergoterapi Anabilim Dalı	Ergoterapi Yüksek Lisans Programı - Tezli
	Endüstri Mühendisliği Anabilim Dalı	Endüstri Mühendisliği Yüksek Lisans Programı-Tezli (İngilizce)
	Fizyoloji Anabilim Dalı	Fizyoloji Yüksek Lisans Programı-Tezli
	Fizyoterapi ve Rehabilitasyon Anabilim Dalı	Fizyoterapi ve Rehabilitasyon Yüksek Lisans Programı-Tezli
	Hemşirelik Anabilim Dalı	Cerrahi Hastalıkları Hemşireliği Yüksek Lisans Programı-Tezli
		Cerrahi Hastalıkları Hemşireliği Doktora Programı
		İç Hastalıkları Hemşireliği Yüksek Lisans Programı-Tezli
		Doğum ve Kadın Hastalıkları Hemşireliği Yüksek Lisans Programı-Tezli
	Histoloji ve Embriyoloji Anabilim Dalı	Histoloji ve Embriyoloji Yüksek Lisans Programı- Tezli
	Moleküler Biyoloji ve Genetik Anabilim Dalı	Moleküler Biyoloji ve Genetik Yüksek Lisans Programı-Tezli
		Moleküler Biyoloji ve Genetik Yüksek Lisans Programı-Tezli (İngilizce)
	Nöroloji Anabilim Dalı	Nörobilim Yüksek Lisans Programı-Tezli
		Nörobilim Yüksek Lisans Programı-Tezsiz
Psikoloji Anabilim Dalı	Psikoloji Yüksek Lisans Programı-Tezli	
	Psikoloji Doktora Programı	
	Bilişsel Rehabilitasyon Yüksek Lisans Programı-Tezsiz	
Teknoloji ve İnovasyon Yönetimi Anabilim Dalı (Disiplinler arası)	Teknoloji ve İnovasyon Yönetimi Yüksek Lisans Programı-Tezsiz	
Tıbbi Biyokimya Anabilim Dalı	Tıbbi Biyokimya Yüksek Lisans Programı-Tezli	
Tıbbi Biyoloji Anabilim Dalı	Tıbbi Biyoloji ve Genetik Yüksek Lisans Programı-Tezli	
Tıbbi Mikrobiyoloji Anabilim Dalı	Tıbbi Mikrobiyoloji Yüksek Lisans Programı-Tezli	
Tıbbi Farmakoloji Anabilim Dalı	Tıbbi Farmakoloji Yüksek Lisans Programı-Tezli	
ARAŞTIRMA, UYGULAMA VE SÜREKLİ EĞİTİM MERKEZLERİ	Ağız ve Diş Sağlığı Uygulama ve Araştırma Merkezi	
	Dil Öğretimi Uygulama ve Araştırma Merkezi (ATLAS-DİLMER)	
	Sağlık Uygulama ve Araştırma Merkezi	
	Sürekli Eğitim Uygulama ve Araştırma Merkezi (ATLAS-SEM)	
	Uzaktan Eğitim Uygulama ve Araştırma Merkezi (ATLAS-UZEM)	
	Sürdürülebilir Enerji Teknolojileri ve Sistemleri Uygulama ve Araştırma Merkezi	
	Beyin Araştırmaları ve Yapay Zeka Uygulama ve Araştırma Merkezi	
	Dijital İki ve Akıllı Şehirler Uygulama ve Araştırma Merkezi	

C.2. Öğrenci Sayısı

Tablo 22. Öğrenci Sayıları

ATLAS ÜNİVERSİTESİ FAKÜLTE/ENSTİTÜ/MYO	Normal Öğretim Öğrenci Sayısı				Toplam Öğrenci Sayısı		
	T.C Uyruklu Öğrenci		Uluslararası Öğrenci				
	Kız	Erkek	Kız	Erkek	Kız	Erkek	Toplam
Önlisans	854	389	304	294	1158	683	1841
Lisans	2694	1156	755	730	3449	1886	5335
Lisansüstü	195	32	52	36	247	68	315
GENEL TOPLAM	3743	1577	1111	1060	4854	2637	7491

Tablo 23. Yüksek Lisans Programlarından Mezun Olan Öğrencilerin Dağılımı

Enstitü	Yüksek Lisans Mezun Öğrenci Sayısı (Tezli)
Lisansüstü Eğitim Enstitüsü	71

C.3. Öğrenci Kontenjanları ve Doluluk Oranı

Tablo 24. Öğrenci Kontenjanları ve Sınav Sonucu Yerleşen (Ek kontenjanlar dahil)

	Lisans/Önlisans Yerleştirme Sınavı Kontenjanı	Lisans/Önlisans Yerleştirme Sınavı Sonucu Yerleşen
Önlisans	692	613
Lisans	1292	1111
Toplam	1984	1724

C.4. Öğrenci Spor Faaliyet Bilgileri

Tablo 25. Sporcu Bilgileri

2024-2025 Akademik Yılında Üniversitemiz Türkiye Üniversite Sporları Federasyonunda 9 branşta katılım sağlamıştır.

KATILIM SAĞLANAN BRANŞLAR			
SIRA NO	BRANŞ	KATEGORİ	SPORCU SAYISI
1	Atıcılık	Kadın	1
2	Futbol	Erkek	25
3	Futsal	Erkek	14
4	Hado	Kadın- Erkek	6
5	Kickboks	Kadın	2
6	Taekwondo	Kadın	3
7	Muay Thai	Erkek	2
8	Voleybol	Kadın	14
9	Masa Tenisi	Erkek	1

C.5. Öğrenci Topluluk Faaliyet Alanı

Tablo 26. Öğrenci Toplulukları Sayıları

S. N.	Topluluk Adı	Üye Sayısı
1	AFAD Kulübü	46
2	Atlas Engineers Club	10
3	Atlas GENOM (GenAtlas) Kulübü	85
4	Atlas Girişimcilik ve İnovasyon (AÜG) Kulübü	111
5	Atlas Medipreneurs Kulübü	147
6	Atlas Network Kulübü	119
7	Atlas Optisyenlik Kulübü	10
8	Atlas Spor Kulübü	173
9	Beslenme Atlası Kulübü	155
10	Bilişim Teknolojileri Kulübü	65
11	Business Club	47
12	Dans Kulübü	139
13	Dentatlas Kulübü	411
14	Dil ve Konuşma Terapisi Kulübü	183
15	Ebru Atölyesi Kulübü	130
16	Edebiyat Kulübü	84
17	Ergoterapi Kulübü	65
18	Fizyoterapi ve Rehabilitasyon Kulübü	160
19	Genç Fenerbahçeliler (Atlas UNIGFB) Kulübü	238
20	GENÇ TEMA Kulübü	183
21	Genç Yeryüzü Doktorları Kulübü	318
22	Hemşirelik Kulübü	315
23	IEEE Kulübü	158
24	International Club	175
25	Matematik Kulübü	12
26	Medicine In Atlas Club	228
27	Müzik Kulübü	150
28	Ombudsmanlık Kulübü	10
29	Psikoloji Kulübü	459
30	Sosyal Sorumluluk Kulübü	196
31	Yelken Kulübü	204
32	Vadi Tasarım Kulübü	108

D. ARAŞTIRMA VE GELİŞTİRME

D.1. Ar-Ge ve Bilimsel Yayınların Gelişimi

İstanbul Atlas Üniversitesi kendini, akredite eğitim programları ile nitelikli eğitim-öğretim faaliyeti yürüten, araştırma projeleri ve üniversite-sanayi iş birliği faaliyetleriyle girişimci ve yenilikçi üniversite eko sisteminde yer alarak "Araştırma Üniversitesi" olma yolunda faaliyetlerine yön veren bir üniversite olarak konumlandırmaktadır.

İstanbul Atlas Üniversitesi araştırma ve bilim odaklı vizyona sahip bir üniversite olarak, yeni nesil bir üniversite olmanın en önemli bileşeninin Ar-Ge alanında çıktı odaklı proje yürütmek olduğunun farkındalığıyla lisansüstü öğrencilerini Üniversitenin en önde gelen Ar-Ge kaynakları arasında görmektedir. Bu doğrultuda lisansüstü eğitim programlarının çeşitliliğinin ve öğrenci sayılarının artmasıyla bilimsel yayın, proje, patent, girişimcilik ve teknolojik ürünlerin geliştirme çalışmalarının da artırılması beklenmektedir. Günümüzde küresel rekabet içerisinde yer almayı amaçlayan üniversitelerin temel fonksiyonlarından biri olarak görülen araştırma ve geliştirmeye Üniversite bünyesinde de azami önem verilmektedir.

Tıp Fakültesi Hastanesi (SUAM), Diş Hekimliği Fakültesi Hastanesi (ADSUAM) ve teknolojik mühendislik programlarına ağırlık vermiş Mühendislik ve Doğa Bilimleri Fakültesi varlığı, sağlık teknolojisi ile ilgili projeler için ciddi bir fırsat olarak değerlendirilmektedir. Bu kapsamda, deneyimli olduğu sağlık alanı ile mühendislik disiplininin kesiştiği sağlık teknolojileri alanında İstanbul Atlas Üniversitesi yetkinliğini arttırmayı ve fark yaratmayı hedefleyen bir politikaya sahiptir.

Tablo 27. Yayınların İndekslere Göre Dağılımı Yayınlarla ve Projelerle İlgili Faaliyetler Yayınların İndekslere Göre Dağılımı

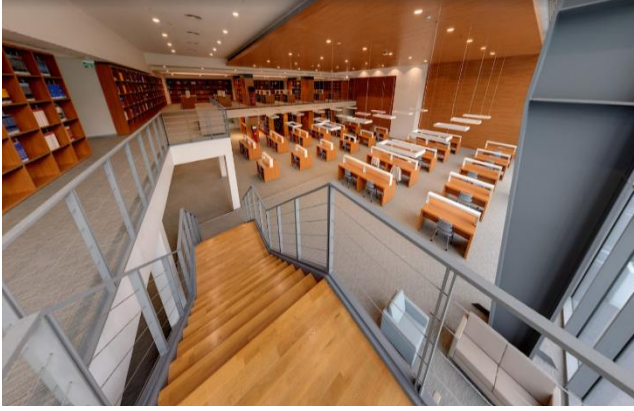
SCI	SSCI	AHCI	Toplam	Öğretim Üyesi Başına Düşen Yayın Sayısı
155	15	3	128	0,485

Tablo 28. Atıf Oranları

İndeks	2024-2025 Yılı Yayın Sayısı	2024-2025 Yılı Yayınlarına Yapılan Atıf Sayısı	Tüm Yıllar Yayın Sayısı	Tüm Yıllarda Toplam Atıf Sayısı
SCI	155	321	396	1479
SSCI	15	7	47	88
AHCI	3	0	5	1

D.2. Kütüphane Kaynakları

İstanbul Atlas Üniversitesi Prof. Dr. Yüksel Tenekecioğlu Kütüphanesi, 2024-2025 eğitim-öğretim yılında zengin basılı ve elektronik koleksiyonuyla kullanıcılarının hizmetinde olmuştur. Kaynaklara, uzaktan erişim portalı aracılığıyla tek kullanıcı adı ve şifreyle kolay ve hızlı bir şekilde erişim sağlanabilmektedir.



Kütüphane, kullanıcılarına yalnızca kaynak teminiyle değil, aynı zamanda bilgi okuryazarlığına yönelik çeşitli etkinliklerle de katkı sunmaktadır. Bu kapsamda, TÜBİTAK, ULAKBİM ve diğer veri tabanı sağlayıcıları iş birliğiyle çevrim içi seminerler, eğitim programları, yazar çalıştayları ve kütüphane oryantasyonları düzenlenmiştir. Önümüzdeki dönemde de bu etkinliklerin çeşitlendirilerek sürdürülmesi planlanmaktadır.

Kurumsal akademik arşiv çalışmaları çerçevesinde, üniversite bünyesinde üretilen her türlü akademik bilgi ve belge düzenli şekilde kataloglanarak arşivlenmektedir. Ayrıca, üniversiteler arası iş birliği takip sistemi aracılığıyla diğer yükseköğretim kurumlarıyla kaynak paylaşımı yapılmaktadır. Böylece kütüphane, hem üniversite içinde hem de ulusal düzeyde bilgiye erişimin güçlendirilmesine katkı sağlamaktadır.

Tablo 29. Kütüphane Kaynaklarının Dağılımı

Koleksiyon Türü		2024-2025 Yılı Akademik Dönem Koleksiyon Sayısı
Basılı Kitap	Satın Alınan	864
	Bağış	1508
e-Kitap	Abonelik	881036
e-dergi	Satın Alınan (Abonelik)	37377
Tez	Basılı	55
	Elektronik (Ekual Abone)	5.500.000
Görsel İşitsel Kaynak	DVD	0
Veritabanı Sayısı	Abonelik	2
	EKUAL	20
	Toplam	22

Tablo 30. 2024-2025 Kütüphane Kaynakları Kullanım Verileri

Oturma Kapasitesi		Kişi	600
Kütüphane Üye Sayısı	Akademik Personel	Kişi	364
	İdari Personel	Kişi	152
	Öğrenci	Kişi	4598
	Diğer (Kurum Dışı)	Kişi	0
Ödünç Verilen Kitap Sayısı	Ön Lisans	Adet	288
	Lisans		2115
	Yüksek Lisans		82
	Doktora		0
	Akademik Personel		190
	İdari Personel		81

D.3. Üniversitenin İç Dergisi (2024-2025)

Atlas Üniversitesi Tıp ve Sağlık Bilimleri Dergisi (ATLJM); temel tıp bilimleri, klinik tıp bilimleri, diş hekimliği ve hemşirelik hizmetleriyle ilgili orijinal araştırmalar, davetli yazılar, derleme, olgu sunumları ve editöre mektup türlerinde hazırlanmış bilimsel yazıları yayınlamakla tıbbi literatüre katkı sunmayı hedefler.

Dergiye kabul edilecek makaleler araştırma, olgu sunumu, derleme (sadece davetle) ve editöre mektuptan oluşur. Ayrıca tıp dünyasından haberler, etik ve tıp tarihiyle ilgili makaleler de yer alabilir. Makaleler çoğunlukla tıp üzerinedir ve hemşirelik, fizyoterapi, beslenme, sağlık eğitimi, sağlık yönetimi, spor sağlığı, sağlık ekonomisi vb. gibi çeşitli sağlık bilimleri alanlarından olabilir.

2024-2025 dönemi için, derginin yayın takvimi, sayı adedi ve teknik özellikleri şu şekildedir:

- **Dergi adı:** Atlas Journal of Medicine
- **Yayın sıklığı:** Yılda 3 sayı (Şubat/Haziran/Ekim)
- **Çıkan sayı sayısı (2024-2025):** Ekim 2024, Ocak 2025, Haziran 2025 sayıları
- **Hakemli / hakem değerlendirmeli mi?:** Evet / kurum içi ve kurum dışından çift kör hakem değerlendirmesinden geçmektedir.
- **Kapsam / konu alanı:** Tıp, Sağlık Bilimleri ve Diş Hekimliği alanında yazılan orijinal araştırma makaleleri, derlemeler ve olgu sunumları yayınlanmaktadır.

Aşağıdaki tabloda 2024-2025 dönemine ait sayılar ve bazı özellikler yer almaktadır:

Tablo 31. Atlas Journal of Medicine (2024-2025)

Sıra	Dergi Adı	Yayın Sıklığı	Hakemli mi?	2024 Sayı / Tarih	2025 Sayı / Tarih	Notlar / ISSN
1	Atlas Journal of Medicine	Yılda 3 sayı	Evet	c.4/s.11	c.5/s.12 c.5/s.13	ISSN:3023-6878 e-ISSN:2791-7495
Toplam sayı				50 adet basılı	100 adet basılı	

E. TOPLUMSAL KATKI

İstanbul Atlas Üniversitesi, toplumsal sorumluluk bilinciyle hareket ederek bilgi, deneyim ve kaynaklarını toplumun yararına sunmayı temel ilkelerinden biri olarak benimsemektedir. Üniversitemiz; düzenlediği seminerler, konferanslar, sosyal sorumluluk projeleri, sağlık taramaları ve kültürel etkinliklerle toplumsal farkındalığı artırmakta ve bölgesel kalkınmaya katkı sağlamaktadır.

Öğrencilerin gönüllülük faaliyetlerine katılımı teşvik edilmekte, sivil toplum kuruluşları, yerel yönetimler ve kamu kurumları ile iş birlikleri geliştirilerek topluma doğrudan fayda sağlayan projeler hayata geçirilmektedir. Ayrıca, sağlık hizmetlerinden mühendislik uygulamalarına, sosyal bilimlerden sanata kadar geniş bir yelpazede üretilen bilgi ve hizmetler toplumla paylaşılmakta; böylece üniversitemizin sosyal sorumluluk misyonu güçlendirilmektedir.

Tablo 32. 2024- 2025 Eğitim Öğretim Yılında Yapılan Toplumsal Sorumluluk Projeleri ve Faaliyetleri

Kulüp İsmi	Etkinlik İsmi	Etkinlik Türü	Katılımcı Sayısı
Medicine In Atlas Club	3. Geleneksel Homecoming	Sosyal	39
Medicine In Atlas Club	19. T4PE-0	Eğitim	50
Beslenme Atlası Kulübü	Tanışma Kahvaltısı	Sosyal	14
Erasmus Network Kulübü	Tanışma Etkinliği	Sosyal	33
Münazara Kulübü	Tanışma Etkinliği	Sosyal	33
Girişimcilik ve İnovasyon Kulübü	Tanışma Etkinliği	Sosyal	11
Psikoloji Kulübü	IV.Psikoloji Günleri "HİPERGERÇEKLIK"	Eğitim	173
Atlas Medipreneurs Kulübü	Tanışma Etkinliği	Sosyal	12
Müzik Kulübü	Tanışma Etkinliği	Sosyal	12
Medicine In Atlas Club	Değişim Sınavı Standı	Eğitim	50
Vadi Tasarım Kulübü	Shaping The Future Of Design	Eğitim	3
Atlas Spor Kulübü	2. Geleneksel Cumhuriyet Koşusu	Sportif	300
Müzik Kulübü	Konser Etkinliği	Sanatsal	10
Psikoloji Kulübü	Gençlik ve Ruh Sağlığı	Eğitim	33
International Club	Cadılar Bayramı	Kültürel	87
Beslenme Atlası Kulübü	14 Kasım Diyabet Farkındalık Günü	Sosyal Sorumluluk	95
Münazara Kulübü	Film Okuma Günlükleri 1	Kültürel	16
Medicine In Atlas Club	18 Kasım Antibiyotik Farkındalık Günü 'Akıllı Antibiyotik Kullanımı: Anti- Mikrobiyal Dirençle Mücadelede Bilinçli Yaklaşım' Webinarı	Sosyal Sorumluluk	150
Girişimcilik ve İnovasyon Kulübü	Yeni Nesil Bir Girişim Hikayesi: Anytime	Eğitim	59
Girişimcilik ve İnovasyon Kulübü- Kariyer Merkezi	Kurumsal Dünyada Yazılım Geliştirme:Süreçler,Standartlar ve Başarı Yolları	Eğitim	26
IEEE Kulübü	Tanışma Etkinliği	Sosyal	23

Giriřimcilik ve İnovasyon Kulübü & Atlas Medipreneurs Kulübü	Teknoloji ve Giriřimcilik Zirvesi	Eđitim	150
Medicine In Atlas Club	HIV & AIDS Farkındalık Etkinliđi	Sosyal Sorumluluk	30
Dil ve Konuřma Terapisi Kulübü	Tanıřma Etkinliđi	Sosyal	16
Giriřimcilik ve İnovasyon Kulübü / Kariyer Merkezi	Dijital Sađlık Çađında Giriřimcilik	Eđitim	31
Biliřim Teknolojileri Kulübü	Tanıřma Etkinliđi	Sosyal	45
Biliřim Teknolojileri Kulübü	Siber Güvenlik 101	Eđitim	41
Kampçılık ve Dođa Sporları	Bursa Kùltür Turu	Kùltürel	15
Ebru Atölyesi Kulübü	Menekře Ebru Yapımı	Sanatsal	11
International Club / Erasmus Student Network Kulübü	Vision Board Workshop / Hayal Panosu	Sosyal	23
International Club/Kariyer Merkezi	Essalon Saç Mankenini Arıyor	Sosyal	13
International Club	Dünya Arapça Günü	Kùltürel	104
International Club / Erasmus Student Network Kulübü	Yılbařı Partisi / New Year Party	Sosyal	60
Müzik Kulübü	Yılbařı Konseri	Sosyal	14
Atlas Medipreneurs Kulübü	Medipreneurs X Prof.Dr. Ersoy Kocacıbaık	Eđitim	143
International Club	"Türkiye'yi Keřfet" Tanıtım Programı	Kùltürel	85
Business Club-İTBF İřletme Bölümü	Business Talk V:The Road to Success;Story of a CEO	Eđitim	88
Psikoloji Kulübü	Vaka Analizleri	Eđitim	117
International Club	International Women's Day Sergisi	Sosyal Sorumluluk	4000
International Club	Black History Month/Siyah Tarihi Ayı	Sosyal Sorumluluk	82
Genç Yeryüzü Doktorları Kulübü ve Ebru Atölyesi Kulübü	Yeryüzüne Dokun	Sosyal Sorumluluk	10
Genç Yeryüzü Doktorları Kulübü	İftar Yemeđi	Kùltürel	450
Matematik Kulübü	Dünya Matematik Günü	Eđitim	30
Medicine In Atlas Club	Tıp Öğrencileri Gözünden Dünya-3	Sosyal Sorumluluk	4000
Müzik Kulübü	14 Mart Tıp Bayramı Müzik Dinletisi	Sanatsal	30
Edebiyat Kulübü	18 Mart Çanakkale Zaferi ve Şehitleri Anma Günü kapsamında şiir dinletisi	Sanatsal	34
Dentatlas Kulübü	İftar Programı	Kùltürel	85
Sosyal Sorumluluk Kulübü	Ramazan Paylaşmaktır	Sosyal Sorumluluk	15

Medicine In Atlas Club	Küresel Ufuklar: Yurt Dışında Tıp Kariyeri ve Fırsatlar -1 Global Horizons: Medical Career and Opportunities Abroad-1	Eğitim	65
Medicine In Atlas Club	Kadına Şiddet ve Kadın Hakları Farkındalığı	Sosyal Sorumluluk	30
Medicine In Atlas Club	Çok Yönlü Tıp Öğrencisi Olmanın Tüyoları Ve Zaman Yönetimi	Sosyal	24
International Club	Photowalk	Sosyal	25
Optisyenlik Kulübü	Hayatı Gerçek Renkleri ile Görün Sergisi	Sosyal Sorumluluk	4000
Psikoloji Kulübü	Psikolojik ve Fiziksel Acil Müdahale	Sağlık	162
Beslenme Atlası Kulübü	Vücut Analizi Atölyesi	Sağlık	23
Tema Kulübü	Doğa ve Sağlık Panosu	Sosyal Sorumluluk	162
Genç Yeryüzü Doktorları	Yeryüzünde İyilik ve Sağlık	Sosyal Sorumluluk	162
Genom Kulübü	Nutrigenomik	Eğitim	162
Hemşirelik Kulübü	Hemşirelik Uygulamaları ve Sağlıkta Yapay Zeka	Sağlık	162
Genç Yeryüzü Doktorları	Acil Servis Akademisi	Sağlık	162
Atlas Medipreneurs Kulübü	Aşılar ve Viroloji / Sütür Workshop	Sağlık	20
Ebru Atölyesi Kulübü	Battal Ebru Serisi	Sanatsal	46
Atlas Network Kulübü	İş Bankası Müze Turu	Sosyal	26
Beslenme Atlası Kulübü	Otizm Farkındalık Günü; Otizm Spektrum Bozukluğunda Beslenme	Sosyal Sorumluluk	21
Vadi Tasarım Kulübü	Yapı Fuarı Ziyareti	Eğitim	18
Hemşirelik Kulübü	Çocuk Sağlığı Buluşmaları	Eğitim	20
Müzik Kulübü	Tıp Fakültesi Beyaz Önlük Giyme Töreni Müzik Dinletisi	Sanatsal	620
Medicine In Atlas Club	Çocuk Yaşta Evlilik Nedir?	Eğitim	13
Genç Yeryüzü Doktorları Kulübü	İyi Olacak Çocukların Ayağına Gidiyoruz	Sosyal Sorumluluk	15
International Club	Babı Alem Derneği Kahvaltı	Sosyal Sorumluluk	30
Bilişim Teknolojileri Kulübü	Linkedn 101-Profesyonel Ağını İnşa Et	Sosyal	37
Medicine In Atlas Club	Genel Cerrahinin izinde; İlham ve Bilgi Buluşması	Eğitim	10
Edebiyat Kulübü	Yaratıcı Yazarlık ve Okuyuculuk	Eğitim	19
Dil ve Konuşma Terapisi Kulübü	Hastanede DKT Olmak	Sağlık	108
IEEE Öğrenci Kulübü	Boğaziçi Zirve Turu	Eğitim	9
Vadi Tasarım Kulübü	Kampüsünü Tasarla I	Sanatsal	4000

Bilişim Teknolojileri Kulübü	Git&GitHub 101 Versiyon Kontrolüne Giriş	Eğitim	23
Müzik Kulübü	Hemşirelik Bölümü Işık Alma Töreni Müzik Dinletisi	Sanatsal	620
Optisyenlik Kulübü	Darülaceze Başkanlığı SSP	Sosyal Sorumluluk	10
Fizyoterapi ve Rehabilitasyon Kulübü	Önlük Giyme Töreni Çalışmaları	Sosyal	620
Beslenme Atlası Kulübü	İnsan Anatomisi Hastalıkları ve Beslenmesi Sergisi	Sanatsal	4000
Dil ve Konuşma Terapisi Kulübü	Rehabilitasyon Merkezinde DKT Olmak	Sağlık	67
Genom Kulübü	Atlas Genetik Sempozyumu: Sektörlerde Genetik ve Biyoteknolojik Uygulamalar	Eğitim	50
Müzik Kulübü	Kariyer ve Mezunlar Günü Müzik Dinletisi	Sanatsal	170
Sosyal Sorumluluk Kulübü	Darülaceze Müzik Dinletisi	Sosyal Sorumluluk	7
Sosyal Sorumluluk Kulübü	Bakırköy Ruh ve Sinir Hastalıkları Hastane Yardımı	Sosyal Sorumluluk	5
Ergoterapi Kulübü	Az Gören Rehabilitasyonunda Vakalarla Ergoterapi	Sosyal Sorumluluk	53
Müzik Kulübü	Bahar Festivali	Kültürel	7171
International Club	International Day	Kültürel	4553
Genç Yeryüzü Doktorları	Sağlık Sokağı	Sosyal Sorumluluk	10
Ergoterapi Kulübü	Vaka Deneyimi Paylaşımı	Sosyal	12
Atlas Network Kulübü	AISEEC ile CV/Mülakat Semineri	Eğitim	3

Tablo 33. 2024-2025 Yılı Sertifika ve Hizmet İçi Eğitim Programları

Programı Düzenleyen Birim Adı	Program Adı	Program Toplam Saati	Katılımcı Sayısı		
			Kurum İçi	Kurum Dışı	Toplam
Sürekli Eğitim Uygulama ve Araştırma Merkezi	ISO 45001 İş Sağlığı ve Güvenliği Yönetim Sistemi ve İç Tetkikçi	16	3	0	3
Sürekli Eğitim Uygulama ve Araştırma Merkezi	ISO 14001 Çevre Yönetim Sistemi ve İç Tetkikçi	16	3	0	3
Sürekli Eğitim Uygulama ve Araştırma Merkezi	Yüz İçin Kinezyo Bantlama Eğitimi	8	2	13	15
Sürekli Eğitim Uygulama ve Araştırma Merkezi	Diyabetin Tıbbi Beslenme Tedavisinde Karbonhidrat Sayımı	8	0	51	51
Sürekli Eğitim Uygulama ve Araştırma Merkezi	Estetik ve Kozmetik Uygulamaları Sertifika Programı	93	0	53	53
Sürekli Eğitim Uygulama ve Araştırma Merkezi	Etkili Liderlik; Sağlık Sektöründe Yol Gösteren Olmak	8	0	36	36
Sürekli Eğitim Uygulama ve Araştırma Merkezi	Etkili İletişim ve Başarı Sanatı	6	0	48	48
Sürekli Eğitim Uygulama ve Araştırma Merkezi	Biyoistatistik Sertifika Programı	45	0	37	37
Sürekli Eğitim Uygulama ve Araştırma Merkezi	Hijyen Eğitimi	3	32	0	32
Sürekli Eğitim Uygulama ve Araştırma Merkezi	Bilirkişilik Temel Eğitimi	24	7	400	407
Sürekli Eğitim Uygulama ve Araştırma Merkezi	Bilirkişilik Yenileme Eğitimi	6	0	123	123

F. STRATEJİK PERFORMANS GÖSTERGELERİ

Tablo 34. 2021-2025 Stratejik Plan Hedef ve Gösterge Kartı (2023-2024)

STRATEJİK PLAN PERFORMANS GÖSTERGELERİ										
Amaç (SA 1)	Kurumsal imajı ve kurum kültürünü güçlendirmek, verimli örgütsel yapıyı oluşturmak									
Hedef (H 1.1)	Üniversitenin tanınırlığını ve tercih edilebilirliğini arttırmak									
Performans Göstergeleri	Hedefe Etkisi (%)	Plan Dönemi Başlangıç Değeri 2020	2021	2022	2023	2024	2025	2024 Gerçekleşen	2024 Gerçekleşme Yüzdesi	Performans (+/-) Yüzdesi
PG 1.1.1. Programların genel doluluk oranı (%)	25	85	90	92	94	96	98	86	89,58%	-10,42%
PG 1.1.2. Düzenlenen ulusal sempozyum, kongre veya sanatsal sergi sayısı	25	3*	6	8	10	12	14	14	116,67%	16,67%
PG 1.1.3. Kurumsal İletişimin düzenlediği tanıtım etkinliği sayısı	25	35*	50	60	70	80	90	195	243,75%	143,75%
PG 1.1.4. Sosyal medya etkileşim düzeyi	25	7571	10000	13000	16000	20000	25000	487132	2435,66%	2335,66%
TOPLAM									721,42%	621,42%
Amaç (SA 1)	Kurumsal imajı ve kurum kültürünü güçlendirmek, verimli örgütsel yapıyı oluşturmak									
Hedef (H 1.2)	İç ve dış paydaşların memnuniyet düzeyini arttırmak ve iletişimin sürekliliğini sağlamak									
Performans Göstergeleri	Hedefe Etkisi (%)	Plan Dönemi Başlangıç Değeri 2020	2021	2022	2023	2024	2025	2024 Gerçekleşen	2024 Gerçekleşme Yüzdesi	Performans (+/-) Yüzdesi

PG 1.2.1. Akademik personel memnuniyet düzeyi (%)	25	72	80	82	85	88	90	71,8	81,59%	-18,41%
PG 1.2.2. İdari personel memnuniyet düzeyi (%)	25	77	80	82	85	88	90	76,8	87,27%	-12,73%
PG 1.2.3. Öğrenci genel memnuniyet düzeyi (%)**	25	87	88	89	90	91	92	57,6	63,30%	-36,70%
PG 1.2.4. Dış paydaşlar ile yapılan toplantı sayısı	10	1	2	2	2	2	2	19	950,00%	850,00%
PG 1.2.5. Hizmet içi eğitim faaliyetleri sayısı	15	0*	3	4	6	8	10	18	225,00%	125,00%
TOPLAM									166,39%	91,39%
Amaç (SA1)	Kurumsal imajı ve kurum kültürünü güçlendirmek, verimli örgütsel yapıyı oluşturmak									
Hedef (H1.3)	Uluslararasılaşma stratejisi ile küresel rekabet gücünü arttırmak									
Performans Göstergeleri	Hedefe Etkisi (%)	Plan Dönemi Başlangıç Değeri 2020	2021	2022	2023	2024	2025	2024 Gerçekleşen	2024 Gerçekleşme Yüzdesi	Performans (+/-) Yüzdesi
PG 1.3.1. İstihdam edilen yabancı uyruklu öğretim üyesi sayısı	10	0	1	5	10	15	20	3	20,00%	-80,00%
PG 1.3.2. Üniversitedeki yabancı uyruklu öğrenci sayısı	25	22	250	500	750	1000	1250	2777	277,70%	177,70%
PG 1.3.3. Düzenlenen uluslararası sempozyum, kongre veya sanatsal sergi sayısı	20	0*	1	10	15	20	30	4	20,00%	-80,00%
PG 1.3.4. Uluslararası değişim programları kapsamında gelen öğrenci sayısı	25	0	0	30	40	60	75	4	6,67%	-93,33%
PG 1.3.5. Uluslararası değişim programları kapsamında gönderilen öğrenci sayısının	20	0	0	30	50	75	100	24	32,00%	-68,00%
TOPLAM									81,49%	-8,51%
Amaç (SA 2)	Mesleki ve beşeri bilgilerle donatılmış nitelikli bireyler yetiştirmek									
Hedef (H 2.1)	Eğitim-öğretim kalitesini arttırmak									

Performans Göstergeleri	Hedefe Etkisi (%)	Plan Dönemi Başlangıç Değeri 2020	2021	2022	2023	2024	2025	2024 Gerçekleşen	2024 Gerçekleşme Yüzdesi	Performans (+/-) Yüzdesi
PG 2.1.1. Program çıktılarını karşılama oranı	40	-	80	82	85	87	89		0,00%	-100,00%
PG 2.1.2. Öğretim elemanına düşen öğrenci sayısı	40	5.Mar	20	20	20	20	20	20,37	101,85%	1,85%
PG2.1.3. Erişilebilen ders bilgi paketi oranı	20	100	100	100	100	100	100	100	100,00%	0,00%
TOPLAM									60,74%	-39,26%
Amaç (SA 2)	Mesleki ve beşeri bilgilerle donatılmış nitelikli bireyler yetiştirmek									
Hedef (H 2.2)	Öğrenme ortamı imkânlarını ve kaynaklarını geliştirmek									
Performans Göstergeleri	Hedefe Etkisi (%)	Plan Dönemi Başlangıç Değeri 2020	2021	2022	2023	2024	2025	2024 Gerçekleşen	2024 Gerçekleşme Yüzdesi	Performans (+/-) Yüzdesi
PG 2.2.1.Kütüphanede öğrenci başına düşen basılı kaynak sayısı	35	13	20	22	24	26	30	1,98	7,62%	-92,38%
PG 2.2.2. Kütüphanede öğrenci başına düşen e-yayın sayısı	30	31	50	75	100	150	200	80,13	53,42%	-46,58%
PG 2.2.3. Öğrenciye düşen laboratuvar ve derslik alanı (m2)	35	0,88	0,97	1,05	1,2	1,34	1,49	0,80	59,70%	-40,30%
TOPLAM									39,59%	-60,41%
Amaç (SA 2)	Mesleki ve beşeri bilgilerle donatılmış nitelikli bireyler yetiştirmek									
Hedef (H 2.3)	Öğrencilere beşeri kazanımlar sağlamak									

Performans Göstergeleri	Hedefe Etkisi (%)	Plan Dönemi Başlangıç Değeri 2020	2021	2022	2023	2024	2025	2024 Gerçekleşen	2024 Gerçekleşme Yüzdesi	Performans (+/-) Yüzdesi
PG 2.3.1. Öğrenciye düşen sosyokültürel alan (m ²)	20	1,43	1,6	1,8	1,95	2,05	2,18	1,27	61,95%	-38,05%
PG 2.3.2. Öğrencilerin kayıtlı oldukları program dışındaki diğer programlardan alabildikleri seçmeli ders oranı (%)	20	13	14	17	19	21	25		0,00%	-100,00%
PG 2.3.3. Öğrenci kulüpleri sayısı	30	0	30	32	35	40	45	26	65,00%	-35,00%
PG 2.3.4. Düzenlenen sosyo-kültürel faaliyet sayısı	30	2	5	10	20	30	50	69	230,00%	130,00%
TOPLAM									88,50%	8,50%
Amaç (SA 3)	Bilimsel araştırma kültürünü kurumsallaştırmak									
Hedef (H 3.1)	Yaygın etkisi yüksek bilimsel yayınların sayısını arttırmak									
Performans Göstergeleri	Hedefe Etkisi (%)	Plan Dönemi Başlangıç Değeri 2020	2021	2022	2023	2024	2025	2024 Gerçekleşen	2024 Gerçekleşme Yüzdesi	Performans (+/-) Yüzdesi
PG 3.1.1. SCI, SCI-Expanded, SSCI ve AHCI indeksli dergilerde yayımlanmış öğretim elemanı başına düşen yayın sayısı	40	0,14	0,2	0,4	0,5	0,7	1	0,24	34,29%	-65,71%
PG 3.1.2. En yüksek %10'luk dilimde atıf alan yayın sayısı	30	7	25	50	75	125	200		0,00%	-100,00%
PG 3.1.3. Ulusal hakemli dergilerde (ULAKBİM TR-Dizinde taranan) yayımlanmış öğretim elemanı başına düşen yayın sayısı	30	0,08	0,1	0,15	0,2	0,25	0,3	0,14	56,00%	-44,00%
TOPLAM									30,51%	-69,49%

Amaç (SA 3)	Bilimsel araştırma kültürünü kurumsallaştırmak									
Hedef (H 3.2)	Ulusal ve uluslararası proje sayısını arttırmak									
Performans Göstergeleri	Hedefe Etkisi (%)	Plan Dönemi Başlangıç Değeri 2020	2021	2022	2023	2024	2025	2024 Gerçekleşen	2024 Gerçekleşme Yüzdesi	Performans (+/-) Yüzdesi
PG 3.2.1. TÜBİTAK tarafından verilen ulusal ve uluslararası destek programı sayısı	40	0	5	10	20	35	50	4	11,43%	-88,57%
PG 3.2.2. Ulusal ve uluslararası özel veya resmî kurum ve kuruluşlar tarafından desteklenmiş Ar-Ge niteliği taşıyan proje sayısı	30	0	5	20	30	45	60	1	2,22%	-97,78%
PG 3.2.3. TÜBİTAK tarafından verilen ulusal ve uluslararası araştırma bursu sayısı	30	0	3	10	20	30	40	0	0,00%	-100,00%
TOPLAM									5,24%	-94,76%
Amaç (SA 3)	Bilimsel araştırma kültürünü kurumsallaştırmak									
Hedef (H3.3)	Lisansüstü eğitim programlarının sayısını ve çeşitliliğini arttırmak									
Performans Göstergeleri	Hedefe Etkisi (%)	Plan Dönemi Başlangıç Değeri 2020	2021	2022	2023	2024	2025	2024 Gerçekleşen	2024 Gerçekleşme Yüzdesi	Performans (+/-) Yüzdesi
PG 3.3.1. Yüksek lisans program sayısını arttırmak	25	5	15	20	25	30	35	29	96,67%	-3,33%
PG 3.3.2. Yüksek lisans öğrenci sayısını arttırmak	25	27	150	350	450	600	750	285	47,50%	-52,50%
PG 3.3.3. Doktora program sayısını arttırmak	25	0	0	5	10	15	20	3	20,00%	-80,00%

PG 3.3.4. Doktora öğrenci sayısını arttırmak	25	0	0	25	75	150	200	12	8,00%	-92,00%
TOPLAM									18,88%	-56,13%
Amaç (SA 4)	Girişimci ve yenilikçi üniversite ekosisteminde yer almak									
Hedef (H 4.1)	FSM hakları, ticarileştirme ve şirketleşme girişimlerini arttırmak									
Performans Göstergeleri	Hedefe Etkisi (%)	Plan Dönemi Başlangıç Değeri 2020	2021	2022	2023	2024	2025	2024 Gerçekleşen	2024 Gerçekleşme Yüzdesi	Performans (+/-) Yüzdesi
PG 4.1.1. Başvurulan patent, faydalı model veya tasarım sayısı	30	0	4	8	12	18	25	1	5,56%	-94,44%
PG 4.1.2. Sonuçlanan patent, faydalı model veya tasarım sayısı	40	0	0	2	4	6	8	1	16,67%	-83,33%
PG 4.1.3. Teknoloji Geliştirme Bölgelerinde (TGB) akademisyenler ve öğrenciler tarafından kurulan şirket sayısı	30	0	2	4	6	8	10	2	25,00%	-75,00%
TOPLAM									15,83%	-84,17%
Amaç (SA 4)	Girişimci ve yenilikçi üniversite ekosisteminde yer almak									
Hedef (H 4.2)*	Üniversite-sanayi iş birliğini sağlamak ve geliştirmek									
Performans Göstergeleri	Hedefe Etkisi (%)	Plan Dönemi Başlangıç Değeri 2020	2021	2022	2023	2024	2025	2024 Gerçekleşen	2024 Gerçekleşme Yüzdesi	Performans (+/-) Yüzdesi
PG 4.2.1. Öğrencilerin yaptığı endüstriyel projelerin sayısı	35	0*	3	10	20	40	60	12	30,00%	-70,00%

PG 4.2.2. Kontratlı Ar-Ge projesi sayısı	35	0*	2	10	20	30	50	6	20,00%	-80,00%
PG 4.2.3. Teknoloji Transfer Ofisi (TTO) projelerine katılan öğrenci sayısı	30	0*	30	80	150	200	250	0	0,00%	-100,00%
TOPLAM									17,50%	-82,50%
Amaç (SA 5)	Topluma hizmet ve sosyal sorumluluk faaliyetlerinde bulunmak									
Hedef (H 5.1)	Sürdürülebilir çevre yönetim sistemini kurmak									
Performans Göstergeleri	Hedefe Etkisi (%)	Plan Dönemi Başlangıç Değeri 2020	2021	2022	2023	2024	2025	2024 Gerçekleşen	2024 Gerçekleşme Yüzdesi	Performans (+/-) Yüzdesi
PG 5.1.1. Üniversitenin engelsiz üniversite ödülü, engelsiz bayrak ödülü, engelsiz program nişanı ve engelli dostu ödülü sayısı	40	0	1	2	2	3	3	0	0,00%	-100,00%
PG 5.1.2. Üniversitenin sıfır atık, yeşil kampüs ve çevrecilik alanlarında aldığı ödül sayısı	30	0	1	2	3	4	5		0,00%	-100,00%
PG 5.1.3. Üniversitenin yeşil, çevreci üniversite endeksindeki sıralaması	30	-	500	400	300	200	100		0,00%	-100,00%
TOPLAM									0,00%	-100,00%
Amaç (SA 5)	Topluma hizmet ve sosyal sorumluluk faaliyetlerinde bulunmak									
Hedef (H 5.2)	Sürekli Eğitim Merkezi tarafından mesleki eğitime ve gelişime yönelik sertifika programları açmak									
Performans Göstergeleri	Hedefe Etkisi (%)	Plan Dönemi Başlangıç Değeri 2020	2021	2022	2023	2024	2025	2024 Gerçekleşen	2024 Gerçekleşme Yüzdesi	Performans (+/-) Yüzdesi
Sürekli Eğitim Merkezi tarafından mesleki eğitime ve gelişime yönelik sertifika programları açmak	100	0*	200	500	1000	2000	3000	1214	60,70%	-39,30%
TOPLAM									60,70%	-39,30%

Amaç (SA 5)	Topluma hizmet ve sosyal sorumluluk faaliyetlerinde bulunmak									
Hedef (H 5.3)	Üniversitede topluma hizmet ve sosyal sorumluluk bilincini geliştirmek									
Performans Göstergeleri	Hedefe Etkisi (%)	Plan Dönemi Başlangıç Değeri 2020	2021	2022	2023	2024	2025	2024 Gerçekleşen	2024 Gerçekleşme Yüzdesi	Performans (+/-) Yüzdesi
PG5.3.1. Öğrencilerin yaptığı sosyal sorumluluk projelerinin sayısı	40	0*	5	15	30	50	70	12	24,00%	-76,00%
PG 5.3.2. Kariyer Merkezi çalışmaları kapsamında öğrenci ve mezunlara yönelik gerçekleştirilen faaliyet sayısı	30	0*	5	20	40	60	100	60	100,00%	0,00%
PG5.3.3. Dezavantajlı gruplara yönelik sosyal entegrasyon ve kapsayıcılığa ilişkin yapılan faaliyet sayısı	30	1*	3	5	10	15	20		0,00%	-100,00%
TOPLAM									39,60%	-60,40%
Amaç (SA 5)	Topluma hizmet ve sosyal sorumluluk faaliyetlerinde bulunmak									
Hedef (H 5.4)	Bölgesinde toplum sağlığına katkıda bulunmak									
Performans Göstergeleri	Hedefe Etkisi (%)	Plan Dönemi Başlangıç Değeri 2020	2021	2022	2023	2024	2025	2024 Gerçekleşen	2024 Gerçekleşme Yüzdesi	Performans (+/-) Yüzdesi
PG 5.4.1. Hizmet verilen hasta sayısı	40	0*	0*	30000	50000	70000	90000	0	0,00%	-100,00%
PG 5.4.2. Hasta memnuniyet düzeyi	30	-	-	80	85	88	90	0	0,00%	-100,00%
PG 5.4.3. Toplum sağlığına yönelik gerçekleştirilen bilgilendirme seminerleri sayısı	30	0	5	15	20	30	50	7	23,33%	-76,67%
TOPLAM									7,00%	-93,00%